



T.C. GERMENCİK KAYMAKAMLIĞI
ORTAKLAR FEN LİSESİ
2024-2028
Stratejik Planı



İSTİKLAL MARŞI



Korkma, sönmez bu şafaklarda yüzen al sancak
Sönmeden yurdumun üstünde tüten en son ocak.
O benim milletimin yıldızıdır parlayacak!
O benimdir, o benim milletimindir ancak!

Çatma, kurban olayım, çehreni ey nazlı hilal!
Kahraman ırkıma bir gül... ne bu şiddet, bu celâl?
Sana olmaz dökülen kanlarımız sonra helâl.
Hakkıdır, Hakk'a tapan milletimin istiklal.

Ben ezelden beridir hür yaşadım, hür yaşarım;
Hangi çılgın bana zincir vuracakmış? Şaşarım!
Kükremiş sel gibiyim, bendimi çiğner, aşarım.
Yırtarım dağları, enginlere sığmam, taşarım.

Garbın âfâkını sarmışsa çelik zırhlı duvar.
Benim iman dolu göğsüm gibi serhaddim var.
Ulusun, korkma! Nasıl böyle bir imânı boğar,
'Medeniyet!' dediğin tek dişi kalmış canavar?

Arkadaş, yurduma alçakları uğratma sakın;
Siper et gövdeni, dursun bu hayâsızca akın.
Doğacaktır sana va'dettiği günler Hakk'ın,
Kim bilir, belki yarın, belki yarından da yakın.

Bastığın yerleri 'toprak' diyerek geçme, tanı!
Düşün altındaki binlerce kefensiz yatanı.
Sen şehid oğlusun, incitme, yazıktır, atanı.
Verme, dünyâları alsan da bu cennet vatanı.

Kim bu cennet vatanın uğruna olmaz ki feda?
Şühedâ fışkıracak toprağı sıksan, şühedâ!
Cânı, cânânı, bütün varımı alsın da Hudâ,
Etmesin tek vatanımdan beni dünyâda cüdâ.

Rûhumun senden İlahî, şudur ancak emeli:
Değmesin ma' bedimin göğsüne nâ-mahrem eli!
Bu ezanlar-ki şehâdetleri dinin temeli-
Ebedî yurdumun üstünde benim inlemeli.

O zaman vecd ile bin secde eder -varsa- taşım.
Her cerîhamdan, İlahî, boşanıp kanlı yaşım;
Fışkırır rûh-ı mücerred gibi yerden na'sım;
O zaman yükselerek arşa değer belki başım!

Dalgalan sen de şafaklar gibi ey şanlı hilâl!
Olsun artık dökülen kanlarımın hepsi helâl.
Ebediyyen sana yok, ırkıma yok izmihlâl;
Hakkıdır, hür yaşamış, bayrağımın hürriyet,
Hakkıdır, Hakk'a tapan milletimin istiklâl!

Mehmet Akif Ersoy

GENÇLİĞE HİTABE



Ey Türk gençliği !

Birinci vazifen, Türk istiklâlini, Türk Cumhuriyeti'ni, ilelebet muhafaza ve müdafaa etmektir. Mevcudiyetinin ve istikbalinin yegâne temeli budur. Bu temel, senin en kıymetli hazinendir. İstikbalde dahi, seni bu hazineden mahrum etmek isteyecek dahilî ve harici bedhahların olacaktır. Bir gün, istiklâl ve Cumhuriyet'i müdafaa mecburiyetine düşersen, vazifeye atılmak için, içinde bulunacağın vaziyetin imkân ve şerâitini düşünmeyeceksin! Bu imkân ve şerâit, çok namüsaît bir mahiyette tezahür edebilir. İstiklâl ve Cumhuriyetine kastedecek düşmanlar, bütün dünyada emsali görülmemiş bir galibiyetin mümessili olabilirler. Cebren ve hile ile aziz vatanın bütün kaleleri zaptedilmiş, bütün tersanelerine girilmiş, bütün orduları dağıtılmış ve memleketin her köşesi bilfiil işgal edilmiş olabilir. Bütün bu şerâitten daha elîm ve daha vahim olmak üzere, memleketin dahilinde, iktidara sahip olanlar gaflet ve dalâlet ve hattâ hıyanet içinde bulunabilirler. Hattâ bu iktidar sahipleri, şahsî menfaatlerini, müstevlîlerin siyasi emelleriyle tevhid edebilirler. Millet, fakr ü zaruret içinde harap ve bîtap düşmüş olabilir. Ey Türk istikbalinin evlâdı! İşte, bu ahval ve şerâit içinde dahi vazifen, Türk istiklâl ve Cumhuriyetini kurtarmaktır!

Muhtaç olduğun kudret, damarlarındaki asil kanda mevcuttur!

Gazi Mustafa Kemal Atatürk

20 Ekim 1927



*Eğitimdir ki bir milleti ya özgür,
bağımsız, şanlı ve yüce bir toplum halinde yaşatır
ya da onu köleliğe ve yoksulluğa iter.*

Mustafa Kemal ATATÜRK



Değerli paydaşlarımız,

Günümüzde, eğitim alanında kullanılan teknolojiler ile yöntem ve tekniklerde değişimler yaşanmaktadır. Bireylerin gelişmeleri, başarı ve mutlulukları için eğitimi temel öge olarak algılayan bütün toplumlar, belirledikleri hedefe ulaşabilmek için eğitim sistemlerini yenileştirme doğrultusunda planlı ve programlı çalışmalar yapmaktadırlar.

Değişim ve yenileşme sistemin işleyişinde yer alan bütün bireylere, görevleri ile ilgili yeni yaklaşımlar, yeni ufuklar ve planlı bir çalışma sistemi kazandırarak sağlanabilir. Bu değişen ve gelişen okul yapısı, okul toplumunu oluşturan bütün bireylerin sürekli bir gelişim anlayışına sahip olmasını gerektirmektedir. "Planlı Okul Gelişimi" ile okulumuzun sürekli gelişimi yakalayacağını öngörüyoruz.

Ortaklar Fen Lisesi olarak, öğrencilerimizi geleceğe hazırlarken onlara sağlayacağımız eğitimin, çağın gelişen ve değişen eğitim ihtiyaçlarına cevap verecek şekilde ve onların bireysel farklılıklarını da dikkate alacak şekilde olması gerektiğine inanıyoruz. Okulumuzun fiziksel ve donanım yeterliliklerinin geliştirilmesi, Hizmet içi eğitim yoluyla eğitim-öğretim kalitesinin artırılması, çalışanlarımıza kalite bilincinin kazandırılması, ortak aklı kullanarak, eğitim öğretim süreçlerinin sürekli geliştirilmesi, iyileştirilmesi ve verimliliğin artırılması için çalışıyoruz.

Ortaklar Fen Lisesi olarak tüm faaliyetlerimizin Atatürk İlke ve İnkılapları, Milli Eğitim Temel Kanununda belirlenen ilke ve amaçlar, ilgili mevzuat ve benimsediği temel ilkeler doğrultusunda planlanması temel amacımızdır.

Tüm çalışanlarımızla birlikte hazırlamış olduğumuz bu Stratejik Plan, okul toplumunu oluşturanların bütününe yön verecek, kararların alınmasında bütün bireylere ortak bir bakış açısı kazandıracak ve Okul Gelişim Planı'nın hazırlanmasında ele alınacak öncelikli konuların tespitine ışık tutacaktır.

Bu çalışmalara katkıda bulunan herkese içten teşekkür ediyorum.

H. Bora BAYRAMCI
Ortaklar Fen Lisesi Okul Müdürü

KURUM KİMLİK BİLGİSİ

Kurum Adı	<i>Ortaklar Fen Lisesi</i>
Kurum Statüsü	<input checked="" type="checkbox"/> Kamu <input type="checkbox"/> Özel
Kurumda Çalışan Personel Sayısı	Yönetici :4 Öğretmen :24 Memur :2 Hizmetli :1 Güvenlik :2 Sürekli İşçi :1 Geçici İşçi (656 Sayılı KHK) :7 Şoför :1 Aşçı :2
Öğrenci Sayısı	329
Öğretim Şekli	<input checked="" type="checkbox"/> Normal <input type="checkbox"/> İkili
KURUM İLETİŞİM BİLGİLERİ	
Kurum Telefonu / Fax	Tel. : 0256 577 1508
Kurum Web Adresi	http:// www.ofl.meb.k12.tr
Mail Adresi	747853@meb.k12.tr
Kurum Adresi	Mahalle : Ortaklar Mahallesi Anadolu Öğretmen Lisesi Sok. No 1 Posta Kodu : İlçe : Germencik İli : Aydın
Kurum Müdürü	H. Bora BAYRAMCI
Kurum Müdür Yardımcıları	Müdür Baş Yrd :Selahattin ÇOLAK Müdür Yard : Gamze KAR Müdür Yard. : Filiz IŞIK ALBAYRAK

İLÇE MİLLİ EĞİTİM MÜDÜRÜ SUNUŞU

OKUL MÜDÜRÜ SUNUŞU

KURUM KİMLİK BİLGİSİ

İÇİNDEKİLER

TABLolar

ŞEKİLLER

TANIMLAR

GİRİŞ

1. BÖLÜM: STRATEJİK PLAN HAZIRLIKSÜRECİ	1
A. Strateji Geliştirme Kurulu	1
B. Stratejik Plan Hazırlama Ekibi	1
2. BÖLÜM: DURUMANALİZİ	2
A. Kurumsal Tarihçe	2
B. Uygulanmakta Olan Stratejik Planın Değerlendirilmesi	2
C. Mevzuat Analizi	3
D. Üst Politika Belgeleri Analizi	4
E. Faaliyet Alanları ile Ürün ve Hizmetlerin Belirlenmesi	5
F. Paydaş Analizi	6
G. Kuruluş İçi Analiz	9
H. GZFT Analizi	13
İ. Tespitler ve İhtiyaçların Belirlenmesi	14
3. BÖLÜM: GELECEĞEBAKIŞ	15
A. Misyon, Vizyon, Temel Değerler	15
B. Temalar, Stratejik Amaçlar, hedefler	16
C. Stratejik Hedefler, Performans Göstergeleri, Stratejiler	17
D. Maliyetlendirme	27
E. İzleme ve Değerlendirme	28
EKLER	29

TABLolar

Tablo 1:Mevzuat Analizi	3
Tablo 2: Üst Politika Belgeleri Analizi	4
Tablo 3: Faaliyet Alanı -Ürün/Hizmet Listesi	5
Tablo 4:Paydaş Tablosu	6
Tablo 5: Paydaşların Önceliklendirilmesi	7
Tablo 6: Paydaş Ürün/Hizmet Matrisi	8
Tablo 7:Paydaş Görüşlerinin Alınmasına İlişkin Çalışmalar	8
Tablo 8:Okul Yönetici Sayıları	9
Tablo 9:Öğretmen, Öğrenci, Derslik Sayıları	9
Tablo 10:Brans Bazında Öğretmen Norm, Mevcut, İhtiyaç Sayıları	10
Tablo 11: Yardımcı Personel/Destek Personeli Sayısı	10
Tablo 12: Okul Binasının Fiziki Durumu	11
Tablo 13: Teknoloji ve Bilişim Altyapısı	11
Tablo 14: Tahmini Kaynaklar	12
Tablo 15: GZFT Listesi	13
Tablo 16: Tespitler ve İhtiyaçlar	14
Tablo 17: Stratejik Amaçlar, Hedefler	16
Tablo 18: Tahmini Maliyetler	27
Tablo 19: Strateji Geliştirme Kurulu	29
Tablo 20: Stratejik Plan Hazırlama Ekibi	29

ŞEKİLLER

Şekil 1: Germencik İlçe Milli Eğitim Müdürlüğü 2024-2028 Stratejik Plan Hazırlama Modeli	1
Şekil 2 :Teşkilat Şeması	9
Şekil 3: İzleme ve Değerlendirme Süreci	28

TANIMLAR

Eylem Planı: İdarenin stratejik planının uygulanmasına yönelik faaliyetleri, bu faaliyetlerden sorumlu ve ilgili birimler ile bu faaliyetlerin başlangıç ve bitiş tarihlerini içeren plandır.

Faaliyet: Belirli bir amaca ve hedefe yönelen, başlı başına bir bütünlük oluşturan, yönetilebilir ve maliyetlendirilebilir üretim veya hizmetlerdir.

Hazırlık Programı: Stratejik plan hazırlık sürecinin aşamalarını, bu aşamalarda gerçekleştirilecek faaliyetleri, bu aşama ve faaliyetlerin tamamlanacağı tarihleri gösteren zaman çizelgesini, bu faaliyetlerden sorumlu birim ve kişiler ile stratejik planlama ekibi üyelerinin isimlerini içeren ve stratejik planlama ekibi tarafından oluşturulan programdır.

Hedef Kartı: Amaç ve hedef ifadeleri ile performans göstergelerini, gösterge değerlerini, göstergelerin hedefe etkisini, sorumlu ve iş birliği yapılacak birimleri, riskleri, stratejileri, maliyetleri, tespitler ve ihtiyaçları içeren karttır.

Performans Göstergesi: Stratejik planda hedeflerin ölçülebilirliğini miktar ve zaman boyutuyla ifade eden araçlardır.

Stratejik Plan Değerlendirme Raporu: İzleme tabloları ile değerlendirme sorularının cevaplarını içeren ve her yıl şubat ayının sonuna kadar hazırlanan rapordur.

Stratejik Plan Genelgesi: Stratejik plan hazırlık çalışmalarını başlatan, Strateji Geliştirme Kurulu üyelerinin isimlerini içeren ve bakanlıklar ile bakanlıklara bağlı, ilgili ve ilişkili kuruluşlarda Bakan, diğer kamu idareleri ve mahalli idarelerde üst yönetici tarafından yayımlanan genelgedir.

Üst Politika Belgeleri: Kalkınma planı, hükümet programı, orta vadeli program, orta vadeli mali plan ve yıllık program ile idareyi ilgilendiren ulusal, bölgesel ve sektörel strateji belgeleridir.

• GİRİŞ

Okulumuz; eğitim-öğretim binası, bir erkek pansiyonu ve bir kız pansiyonu ve yemekhane binası (eski erkek yurdu binası hakkında yıkım kararı çıkmış olup yeni erkek yurdu binası ihale aşamasındadır.) olmak üzere dört hizmet biriminden oluşmaktadır. Ayrıca, yerleşke içerisinde 20 adet apartman tarzı kaloriferli lojman, 15'i metruk ve atıl durumda olmak üzere 20 adet müstakil lojman ve 8 adet kullanımda olmayan eski okul binaları bulunmaktadır.

Okul ana binası, erkek pansiyon binası ile bir adet kız pansiyon binası katı yakıtlı kaloriferle ısıtılmaktadır. Müstakil lojmanların tamamı sobalıdır. Kampüsteki bütün binalar okul ve eklentileri elektrikle aydınlatılmaktadır. Elektrik kesintilerine karşı tedbir olmak üzere, jeneratör mevcuttur. (mevcut jeneratörün kapasitesi yeterli olmayıp yenilenmesi gerekmektedir.) Bahçe yeterince aydınlatılmamaktadır. Su, okul bahçesindeki artezyen kuyusundan temin edilmektedir. Su kuyusu Büyükşehir belediyesince denetlenmekte ayrıca ilçe Halk Sağlığı Birimi tarafından da aylık kontrolleri yapılmaktadır. Kanalizasyon ve drenaj problemi bulunmamaktadır.

2023-2024 Eğitim Öğretim yılında şube sayısı 12'dir. Bunun dışında 1 müdür odası, 3 müdür yardımcısı odası, 2 memur odası, 1 adet hizmetli odası, 1 adet öğretmenler odası, 1 adet Kütüphane, 1 adet kantin, 1 adet rehberlik ve psikolojik danışma servisi, 1 adet arşiv, 1 adet mescit, 1 adet sistem odası, 1 adet büyük depo, 1 adet 1 adet bilgisayar laboratuvarı, 1 adet beden eğitimi zümre öğretmeni odası ve 2 adet soyunma odası bulunmaktadır. Okul binasında bulunan personel ve öğrenci tuvalet ve lavaboları ihtiyaca yeterince cevap vermemektedir. Tüm dersliklerde etkileşimli tahta mevcut (toplam 28 adet) bulunmaktadır

1. BÖLÜM: STRATEJİK PLAN HAZIRLIK SÜRECİ

06 Ekim 2022 tarihli ve 2022/21 sayılı Genelgenin ardından yayımlanan ve MEB Strateji Geliştirme Başkanlığı'nın 2022/21 Sayılı Genelgesi MEB 2024-2028 Stratejik Plan Hazırlama Programında belirtilen takvime, usul ve esaslara uygun olarak Okulumuz Strateji Geliştirme Kurulu ve Stratejik Plan Hazırlama Ekibi oluşturulmuş ve İlçe Milli Eğitim Müdürlüğüne bildirilmiştir.

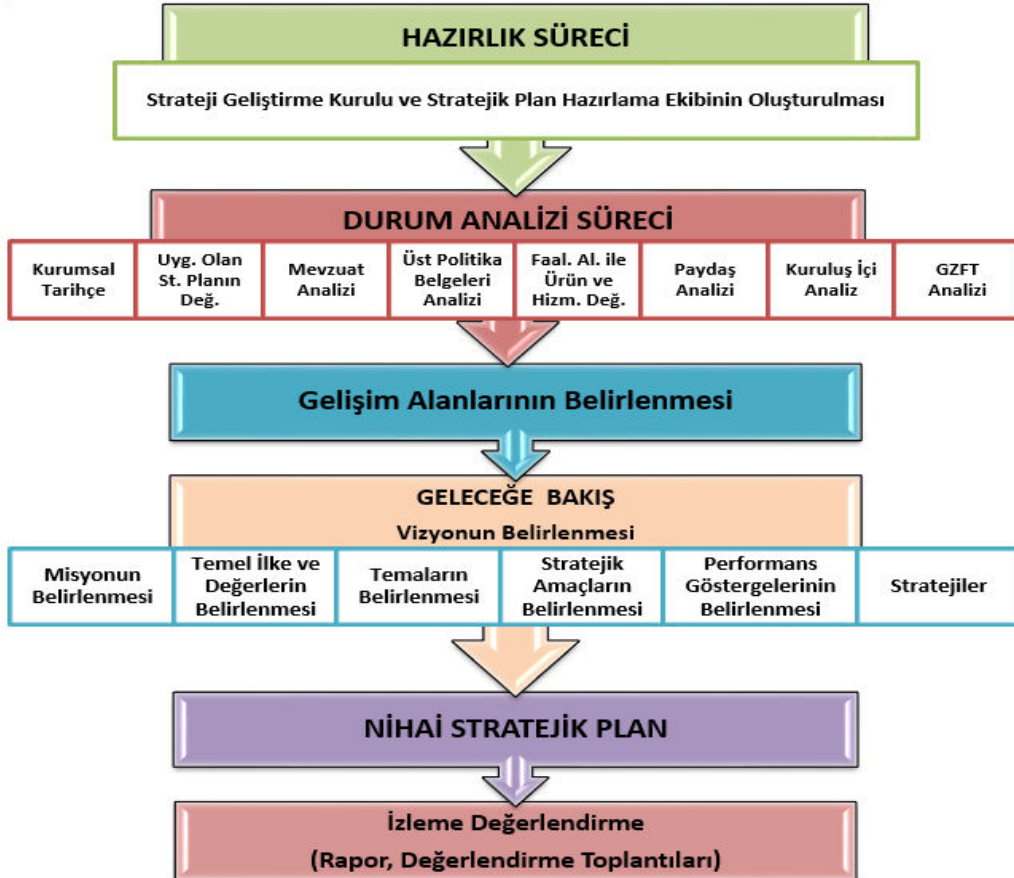
A. Strateji Geliştirme Kurulu

Müdürlüğümüzün 2024-2028 Stratejik Planı hazırlık çalışmaları kapsamında MEB Stratejik Plan Hazırlama Programına uygun olarak, okulumuzun Strateji Geliştirme Kurulu; Okul Müdürü, Ar-Ge Biriminden sorumlu Okul Müdür Başyardımcısı, Okul Aile Birliği Başkanı, 1 Okul Aile Birliği Yönetim Kurulu Üyesi ve 1 gönüllü öğretmen olmak üzere toplam 5 kişiden oluşmaktadır.

B. Stratejik Plan Hazırlama Ekibi

Müdürlüğümüzün 2024-2028 Stratejik Planı hazırlık çalışmaları kapsamında MEB Stratejik Plan Hazırlama Programına uygun olarak; Müdür Yardımcısı başkanlığında, 5 öğretmen ve 2 veli üye olmak üzere 8 kişiden oluşmaktadır.

Şekil 1. Ortaklar Fen Lisesi Stratejik Plan Hazırlama Modeli



2. BÖLÜM: DURUM ANALİZİ

A. Kurumsal Tarihçe

Ortaklar Fen Lisesi, 16 Ağustos 1944 tarihinde Ortaklar bucağına 2,5 km. uzaklıkta Adabelen Tepesi denilen yerde 1830 dekar arazi üzerine temeli atılmış ve 1945-1946 öğretim yılında Kızılçullu'dan gelen öğrencilerle eğitim öğretime başlamıştır.

Okulumuz 1954 yılına kadar 5 yıllık Köy Enstitüsü programını uygulamış, daha sonra 6234 sayılı kanunla yapılan değişiklikle 6 yıllık İlköğretmen Okulu'na dönüştürülmüştür. 1960-1961 öğretim yılına kadar yatılı ve karma olarak eğitim yapmış, 1961 yılında ise sadece yatılı erkek İlköğretmen Okuluna dönüştürülmüş, 1962-1963 öğretim yılında ise yeniden karma eğitime geçilmiştir.

1974-1975 öğretim yılında Lise 1. Sınıftan başlamak üzere Öğretmen Lisesi'ne dönüştürülmüştür. 17 Aralık 1975 tarih ve 30645 sayılı bakanlık mucibi ile 19 Ocak 1976 tarihinde okulumuzun bünyesinde sınıf öğretmeni yetiştiren 2 yıllık Eğitim Enstitüsü açılmış, 15 Haziran 1979 tarihinde Eğitim Enstitüsü kapatılarak öğrencileri Ankara Eğitim Enstitüsü'ne nakledilmiş ve Öğretmen Lisesi olarak 1989-1990 öğretim yılına kadar devam etmiştir.

Okulumuzun değiştirdiği statülere uygun olarak öğrenci sayısında değişmeler olmuş, 1972-1973 öğretim yılında 549 kız, 597 erkek (Toplam: 1146) öğrencisi varken, 1983-1984 öğretim yılında bu sayı 315 kız, 375 erkek olmak üzere 690 öğrenciye düşmüştür. Okulun açıldığı ilk günden 1976 yılına kadar 3179 orta öğrenimli ilköğretmen öğretmeni yetiştirmiş, öğretmen lisesine dönüştükten sonra ise 1990-1991 öğretim yılı sonuna kadar 1970 öğretmen lisesi mezunu verilmiştir. Üç yılı aşkın eğitim süresinde de 1025 yüksek öğrenimli öğretmen mezun edilmiştir.

1989-1990 öğretim yılında okulumuz Anadolu Öğretmen Lisesine dönüştürülmüştür. Anadolu Öğretmen Lisesi olarak 2016-2017 Eğitim Öğretim yılı sonuna kadar 3439 öğrenci okulumuzdan mezun olmuştur.

Okulumuz 5 Haziran 2014 tarih ve 2288835 sayılı Bakanlık Oluru ile Fen Lisesi'ne dönüştürülmüştür. 2014-2015 Öğretim Yılında ilk kez Fen Lisesine öğrenci kaydı yapılmıştır. 2016-2017 Eğitim Öğretim yılında Anadolu Öğretmen Lisesi'nden son mezunlar verilmiş olup 2017-2018 Eğitim Öğretim yılında Fen Lisesi olarak ilk mezunlar verilmiştir. Fen Lisesinden mezun ettiğimiz ilk mezunlarımızın sayısı ise 98 olmuştur.

Okulumuz 2000-2001 Öğretim yılından itibaren eski öğretim binaları boşaltılarak yeni yapılan öğretim binasına taşınmış ve eski kullanılan binalar Kültür Bakanlığı II Numaralı Kültür ve Tabiat Varlıklarını Koruma Kurulunun 06.06.2000 tarih ve 9450 sayılı kararıyla "Korunması Gerekli Kültür Varlığı" olarak tescil edilmiştir.

Yeni öğretim binasına taşınmasıyla boşalan laboratuvar binası Adabelen İlköğretim (ortaokul) Okuluna tahsis edilmiştir. Okulumuza tahsisli toplam 1.398.577 m² arazinin 715.892 m²'si Maliye Bakanlığı Milli Emlak Genel Müdürlüğü'nün 05.11.1999 tarih ve 42302 sayılı yazılarıyla Aydın Ortaklar Organize Sanayi Bölgesine devredilmiş okulumuza tahsisli 682.685 m² arazi kalmıştır.

Okulumuz Öğrenci Seçme ve Yerleştirme Sınavlarında başarılı bir grafik göstermiştir. Son üç yıllık Lisans Yerleştirme oranları: 2020 yılında % 65, 2021 yılında %54 ve 2022 yılında %52 olarak gerçekleşmiştir. Sınavı kazanma oranı % 100 iken yerleşme oranının düşük olmasındaki temel etken istenilen üniversite ya da bölüme gitme isteğidir.

B. Uygulanmakta Olan Stratejik Planın Deęerlendirmesi

Ortaklar Fen Lisesi 2024-2028 Stratejik Planı, 06.10.2022 tarihli ve 222/21 sayılı Genelge yayımlanana kadar, 4 yıl boyunca uygulanmış, öngördüğümüz hedeflerin önemli çoğunluęuna ulaşılmıştır. Uygulanmakta olan stratejik planda yer alan “Durum Analizi” bölümü, İl ve İlçe Milli Eğitim Müdürlüğümüzün Stratejik Planları ile uyumludur. Hedeflerin gerçekçi, somut ve güncel ifade edilmesi bakımından ortaöğretime özgü göstergeler de yer almaktadır. Ancak Bakanlık, İl ve İlçe stratejik planları ile okul/kurum stratejik planlarının “Geleceęe Yönelim” bölümü, başlıklar itibariyle aynı olsa da göstergelerin ifade edilişı bakımından planlar arasında bütünlük bulunmamaktadır. Yeni plan döneminde Bakanlık, İl, İlçe ve Okul/Kurum Stratejik Planlarının özellikle “Geleceęe Bakış” bölümlerinin birbirine uyumlu olarak hazırlanması önemlidir.

C. Mevzuat Analizi

Ortaklar Fen Lisesi, İl ve İlçe Milli Eğitim Müdürlüğümüzün tabi olduğu tüm yasal yükümlülüklere uymakla mükelleftir. Bunların dışında ortaöğretim düzeyinde yükümlülük arz eden mevzuat, Tablo 1’de ayrıca gösterilmiştir.

Tablo 1 Mevzuat Analizi

Yasal Yükümlülük	Dayanak	Tespitler	İhtiyaçlar
<ul style="list-style-type: none">Okulumuz “Dayanak” başlığı altında sıralanan Kanun, Kanun Hükmünde Kararname, Tüzük, Genelge ve Yönetmeliklerdeki ilgili hükümleri yerine getirmek“Eğitim-öğretim hizmetleri, insan kaynaklarının gelişimi, halkla ilişkiler, stratejik plan hazırlama, stratejik plan izleme-değerlendirme süreci iş ve işlemleri” faaliyetlerini yürütmek.Resmi kurum ve kuruluşlar, sivil toplum kuruluşları ve özel sektörle mevzuat hükümlerine aykırı olmamak ve faaliyet alanlarını kapsamak koşuluyla protokoller ve diğer iş birliği çalışmalarını yürütmekOrtaöğretim öğrencilerinin okula kayıt, sınıf geçme, devam-devamsızlık, sosyal sorumluluk çalışmaları vb. İş ve işlemleri	<ul style="list-style-type: none">T.C. Anayasası1739 Sayılı Millî Eğitim Temel Kanunu652 Sayılı MEB Teşkilat ve Görevleri Hakkındaki Kanun Hükmünde Kararname222 Sayılı Millî Eğitim Temel Kanunu (Kabul No: 5.1.1961, RG: 12.01.1961 / 10705-Son Ek ve Değişiklikler: Kanun No: 12.11.2003/ 5002, RG: 21.11.2003657 Sayılı Devlet Memurları Kanunu5442 Sayılı İl İdaresi Kanunu3308 Sayılı Mesleki Eğitim Kanunu439 Sayılı Ek Ders Kanunu4306 Sayılı Zorunlu İlköğretim ve Eğitim Kanunu5018 sayılı Kamu Mali Yönetimi ve Kontrol KanunuMEB Personel Mevzuat BülteniTaşıma Yoluyla Eğitime Erişim YönetmeliğiMEB Millî Eğitim Müdürlükleri Yönetmeliği (22175 Sayılı RG Yayınlanan)Millî Eğitim Bakanlığı Rehberlik ve Psikolojik Danışma Hizmetleri Yönetmeliği04.12.2012/202358 Sayı İl İlçe MEM’nün Teşkilatlanması 43 Nolu Genelge26 Şubat 2018 tarihinde yayımlanan Kamu İdarelerinde Stratejik Planlamaya İlişkin Usul ve Esaslar Hakkındaki YönetmelikOkul Öncesi Eğitim ve İlköğretim Kurumları YönetmeliğiSosyal Etkinlikler YönetmeliğiMEB Eğitim Kurulları ve Zümreleri Yönergesi	<ul style="list-style-type: none">Müdürlüğümüzün hizmetlerini mevzuattaki hükümlere uygun olarak yürütmektedir.Diğer kurumlarla iş birliği gerektiren çalışmalarda gerek tabi olduğumuz mevzuat gerekse diğer kurumların mevzuatları arasında uyumsuzluk ortaya çıkabilmektedir.Tabi olduğumuz mevzuatın kapsamı, Müdürlüğümüzün yetkilerini çeşitlendirmekle birlikte sınırlamaktadır.Kurumsal kültürümüz, mevzuatta sık yaşanan değişikliklere hazırlıklı olmasına rağmen öğrenci ve velilerimizden oluşan paydaşlarımız, yeni ve farklı çalışmalara uyuma direnç göstermektedir.Mevzuat itibarıyla öğrenci velilerinin eğitim faaliyetlerine müdahale alanını sınırlandıran herhangi bir mekanizma bulunmamaktadır.	<ul style="list-style-type: none">Diğer kurumlarla iş birliğinde, yetki alanının genişletilmesiMevzuat itibarıyla Okul Müdürlerinin yetkilerinin artırılmasıEğitim uygulamaları konusunda ulusal düzeyde tanıtım çalışmaları yaparak öğrenci ve velilerinin bilgilendirilmesiMevzuatta ihtiyaç duyulan değişikliklerde “yenileme” çalışmalarını yerine “güncelleme” çalışmalarına yer verilmesiÖğrenci velilerinin eğitim faaliyetlerine müdahale alanlarının sınırlandırılması için yasal tedbirlerin alınmasıMevzuatın, çalışanların kendilerini güvende hissedebileceği şekilde yeniden düzenlenmesi

D. Üst Politika Belgeleri Analizi

Tablo 2 Üst Politika Belgeleri Analizi

Üst Politika Belgesi	İlgili Bölüm/Referans	Verilen Görev/İhtiyaçlar
5018 sayılı Kamu Mali Yönetimi ve Kontrol Kanunu	<ul style="list-style-type: none">• 9. Madde,• 41. Madde	Kurum Faaliyetlerinde bütçenin etkin ve verimli kullanımı Stratejik Plan Hazırlama İzleme ve Değerlendirme Çalışmaları
30344 sayılı Kamu İdarelerinde Stratejik Plan Hazırlamaya İlişkin Usul ve Esaslar Hakkında Yönetmelik (26 Şubat 2018)	Tümü	5 yıllık hedefleri içeren Stratejik Plan hazırlanması
2024-2026 Orta Vadeli Program	Tümü	Bütçe çalışmaları
MEB 11. Kalkınma Planı Politika Önerileri	Önerilen politikalar	Hedef ve stratejilerin belirlenmesi
MEB Kalite Çerçevesi	Tümü	Hedef ve stratejilerin belirlenmesi
MEB 2023 Bütçe Yılı Sunuşu	Tümü	Bütçe çalışmaları
2024-2028 Öğretmen Strateji Belgesi	Tümü	Hedef ve stratejilerin belirlenmesi
OECD 2023 Raporu	Türkiye verileri	Stratejilerin belirlenmesi
2019-2023 MEB İstatistikleri	Örgün Eğitim İstatistikleri	Hedef ve göstergelerin belirlenmesi
Kamu İdareleri İçin Stratejik Plan Hazırlama Kılavuzu (10 Haziran 2024)	Tümü	5 yıllık hedefleri içeren Stratejik Plan hazırlanması
2022/21 sayılı Genelge, 2024-2028 Stratejik Plan Hazırlık Çalışmaları (24 Haziran 2024)	Tümü	2024-2028 Stratejik Planının Hazırlanması
MEB 2024-2028 Stratejik Plan Hazırlık Programı (.....2024)	Tümü	2024-2028 Stratejik Planı Hazırlama Takvimi
MEB 2024-2028 Stratejik Planı	Tümü	MEB Politikaları Konusunda Taşra Teşkilatına Rehberlik
Kamu İdarelerince Hazırlanacak Performans Programları Hakkında Yönetmelik	Tümü	5 yıllık kurumsal hedeflerin her bir mali yıl için ifade edilmesi
Kamu İdarelerince Hazırlanacak Faaliyet Raporu Hakkında Yönetmelik	Tümü	Her bir mali yıl için belirlenen hedeflerin gerçekleştirme durumlarının tespiti, raporlanması
Aydın İl Millî Eğitim Müdürlüğü 2024-2028 Stratejik Planı	Tümü	Amaç, hedef, gösterge ve stratejilerin belirlenmesi
Ortaklar İlçe Millî Eğitim Müdürlüğü 2024-2028 Stratejik Planı	Tümü	Amaç, hedef, gösterge ve stratejilerin belirlenmesi

E. Faaliyet Alanları ile Ürün ve Hizmetlerin Belirlenmesi

Tablo 3 Faaliyet Alanı - Ürün/Hizmet Listesi

Faaliyet Alanı	Ürün/Hizmetler
A- Eğitim-Öğretim Hizmetleri	<ol style="list-style-type: none">1. Eğitim-öğretim iş ve işlemleri2. Ders Dışı Faaliyet İş ve İşlemleri3. Özel Eğitim Hizmetleri4. Kurum Teknolojik Altyapı Hizmetleri5. Anma ve Kutlama Programlarının Yürütülmesi6. Sosyal, Kültürel, Sportif Etkinlikler7. Öğrenci İşleri (kayıt, nakil, ders programları vb.)8. Zümre Toplantılarının Planlanması ve Yürütülmesi
B- Stratejik Planlama, Araştırma-Geliştirme	<ol style="list-style-type: none">1. Stratejik Planlama İşlemleri2. İhtiyaç Analizleri3. Eğitime İlişkin Verilerin Kayıtlanması4. Araştırma-Geliştirme Çalışmaları5. Projeler Koordinasyon6. Eğitimde Kalite Yönetimi Sistemi (EKYS) İşlemleri
C- İnsan Kaynaklarının Gelişimi	<ol style="list-style-type: none">1. Personel Özlük İşlemleri2. Norm Kadro İşlemleri3. Hizmet içi Eğitim Faaliyetleri
D- Fiziki ve Mali Destek	<ol style="list-style-type: none">1. Okul Güvenliğinin Sağlanması2. Ders Kitaplarının Dağıtımı3. Taşınır Mal İşlemleri4. Taşınır Eğitim İşlemleri5. Temizlik, Güvenlik, Isıtma, aydınlatma Hizmetleri6. Evrak Kabul, Yönlendirme ve Dağıtım İşlemleri7. Arşiv Hizmetleri8. Sivil Savunma İşlemleri
E-Denetim ve Rehberlik	<ol style="list-style-type: none">1. Okul/Kurumların Teftiş ve Denetimi2. Öğretmenlere Rehberlik ve İşbaşında Yetiştirme Hizmetleri3. Ön İnceleme, İnceleme ve Soruşturma Hizmetleri
F-Halkla İlişkiler	<ol style="list-style-type: none">1. Bilgi Edinme Başvurularının Cevaplanması2. Protokol İş ve İşlemleri3. Basın, Halk ve Ziyaretçilerle İlişkiler4. Okul-Aile İşbirliği

F. Paydaş Analizi

Kurumumuzun faaliyet alanları dikkate alınarak, kurumumuzun faaliyetlerinden yararlanan, faaliyetlerden doğrudan/dolaylı ve olumlu/olumsuz etkilenen veya kurumumuzun faaliyetlerini etkileyen paydaşlar (kişi, grup veya kurumlar) tespit edilmiştir.

Paydaşların Tespiti

Tablo 6: Paydaşlar

Paydaş Adı	İç Paydaş	Dış Paydaş
Aydın İl Milli Eğitim Müdürlüğü		√
Germencik Kaymakamlığı		√
Germencik İlçe Milli Eğitim Müdürlüğü		√
Okul Müdürümüz	√	
Öğretmenlerimiz	√	
Öğrencilerimiz	√	
Velilerimiz	√	
Personelimiz	√	
İlçe Emniyet Amirliği		√
İlçe Toplum Sağlığı Merkezi		√
Taşınmalı Eğitim Görevlileri		√
Diğer Eğitim Kurumları		√
Özel Sektör		√
Sivil Toplum Kuruluşları		√
İlçe Belediye Başkanlığı		√
Diğer Kurum ve Kuruluşlar		√

Paydaşların Önceliklendirilmesi

Paydaşların önceliklendirilmesi; Kamu İdareleri İçin Stratejik Plan Hazırlama Kılavuzunda (06 Haziran 2024) belirtilen Paydaş Etki/Önem Matrisi tablosundan (Tablo 7) yararlanılmıştır.

Tablo 5 Paydaşların Önceliklendirilmesi

Paydaş Adı	İç Paydaş	Dış Paydaş	Önem Derecesi	Etki Derecesi	Önceliği
Aydın İl Millî Eğitim Müdürlüğü		√	5	5	5
Ortaklar Kaymakamlığı		√	5	5	5
Ortaklar İlçe Millî Eğitim Müdürlüğü		√	5	5	5
Okul Müdürümüz	√		5	5	5
Öğretmenlerimiz	√		5	5	5
Öğrencilerimiz	√		5	5	5
Velilerimiz	√		5	5	5
Personelimiz	√		5	5	5
İlçe Müftülüğü		√	4	4	4
İlçe Emniyet Amirliği		√	3	3	3
İlçe Toplum Sağlığı Merkezi		√	3	3	3
Taşınmalı Eğitim Görevlileri		√	3	3	3
Diğer Eğitim Kurumları		√	2	2	2
Özel Sektör		√	2	2	2
Sivil Toplum Kuruluşları		√	2	2	2
İlçe Belediye Başkanlığı		√	3	3	3
Diğer Kurum ve Kuruluşlar		√	2	2	2
Önem Derecesi: 1, 2, 3 gözet; 4,5 birlikte çalış					
Etki Derecesi: 1, 2, 3 İzle; 4, 5 bilgilendir					
Önceliği: 5= Tam; 4=Çok; 3=Orta; 2=Az; 1=Hiç					

Paydaşların Değerlendirilmesi

Paydaş Analizi kapsamında Stratejik Plan Hazırlama Ekibi; okulumuzun sunduğu ürün/hizmetlerinin hangi paydaşlarla ilgili olduğu, paydaşların ürün/hizmetlere ne şekilde etki ettiği ve paydaş beklentilerinin neler olduğu gibi durumları değerlendirerek Paydaş Ürün/Hizmet Matrisi hazırlamıştır.

Tablo 6 Paydaş-Ürün/Hizmet Matrisi

	Ürün/Hizmet Numarası	İl MEM	Kaymakamlık	İlçe MEM	Okul Müdürümüz	Öğretmenler	Öğrenciler	Veliler	Personel	İlçe Müftülüğü	İlçe Emniyet Amirliği	İlçe Toplum Sağlığı Merkezi	Taşınmalı Eğitim Kurumları	Diğer Eğitim Kurumları	Özel Sektör	Sivil Toplum Kuruluşları	İlçe Belediye Başkanlığı	Diğer Kurum ve Kuruluşlar	
A -Eğitim Öğretim Faaliyetleri	1			√	√	√	√												
	2				√	√	√												
	3				√	√	√	√											
	4			√	√	√	√												
	5		√	√	√	√	√	√										√	
	6				√	√	√	√											
	7			√	√	√	√	√											
	8				√	√	√	√											
B-Strateji Geliştirme, Ar-Ge Faaliyetleri	1			√	√	√			√										
	2			√	√	√													
	3				√	√													
	4				√	√													
	5				√	√													
	6				√	√	√												
C-İnsan Kaynakları Gelişimi	1	√	√	√	√	√			√										
	2	√	√	√	√	√			√										
	3	√	√	√	√	√			√										
D-Fiziki ve Mali Destek	1			√	√	√	√		√		√								
	2			√	√	√	√												
	3			√	√	√	√												
	4			√	√	√	√		√										
	5			√	√	√	√		√		√	√						√	
	6			√	√	√	√		√										
	7			√	√	√	√		√										
	8			√	√	√	√		√		√	√							
E-Denetim ve Rehberlik	1	√	√	√	√	√			√										
	2	√	√	√	√	√			√										
	3	√	√	√	√	√			√										
F-Halkla İlişkiler	1			√	√	√		√											
	2	√	√	√	√	√													
	3			√	√	√		√		√									
	4			√	√	√	√	√											

Paydaş Görüşlerinin Alınması ve Değerlendirilmesi

Stratejik Plan “Durum Analizi” çalışmaları kapsamında paydaşlarımızla bir dizi çalışma yapılarak dilek, öneri ve beklentileri alınmıştır. İlçe Milli Eğitim Müdürlüğü yöneticileri, diğer eğitim kurumlarının yöneticileri gibi dış paydaşlarımızdan mülakat yöntemiyle; öğrenci, öğretmen, veli, yönetici ve personelden oluşan iç paydaşlarımızdan ise toplantı ve anket yöntemleri ile görüşleri alınmıştır. Kurumumuz iç paydaşlarına yönelik yaptığımız paydaş anketine 329 öğrenci, 24 öğretmen, 10 personel, 4 yönetici ve 327 veli olmak üzere toplam 329 paydaşımız katılmıştır.

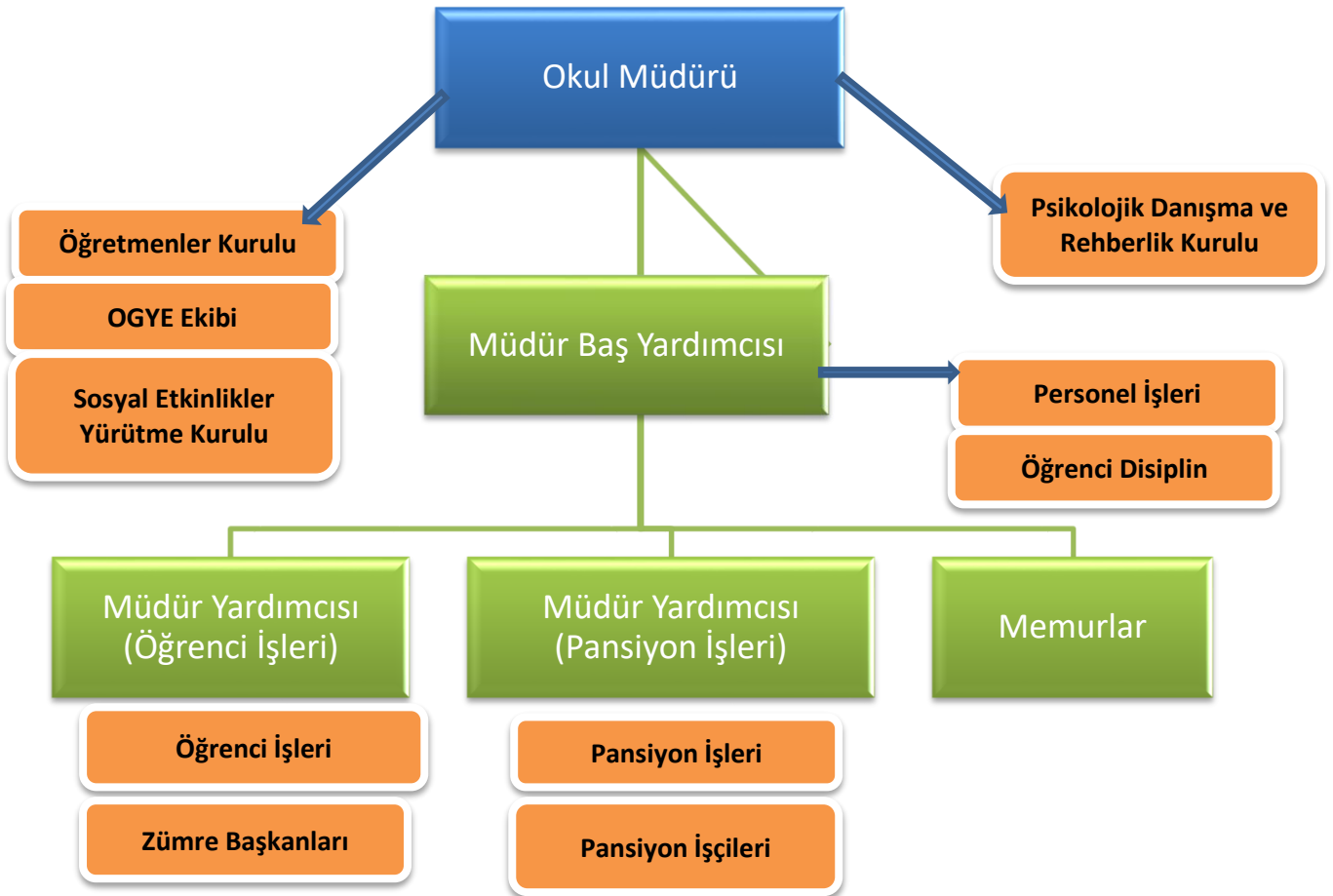
Tablo 7 Paydaş Görüşlerinin Alınmasına İlişkin Çalışmalar

Paydaş Adı	Yöntem	Sorumlu	Çalışma Tarihi	Raporlama ve Değerlendirme Sorumlusu
İlçe MEM Yöneticileri	Mülakat, Toplantı	Strateji Geliştirme Kurulu Bşk.		S. P. Hazırlama Ekibi
Diğer Eğitim Kurumu Yöneticileri	Mülakat	Strateji Geliştirme Kurulu Bşk.		S. P. Hazırlama Ekibi
Öğretmenlerimiz	Anket, Toplantı	S. P. Hazırlama Ekibi		S. P. Hazırlama Ekibi
Öğrencilerimiz	Anket	S. P. Hazırlama Ekibi		S. P. Hazırlama Ekibi
Velilerimiz	Anket	S. P. Hazırlama Ekibi		S. P. Hazırlama Ekibi
Personelimiz	Anket, Toplantı	S. P. Hazırlama Ekibi		S. P. Hazırlama Ekibi
Yöneticilerimiz	Anket, Toplantı	S. P. Hazırlama Ekibi		S. P. Hazırlama Ekibi

G. Kuruluş İçi Analiz

Şekil 2: Teşkilat Şeması

ORTAKLAR FEN LİSESİ TEŞKİLAT ŞEMASI



İnsan Kaynakları Yetkinlik Analizi

Tablo 8 Okul Yönetici Sayısı

YÖNETİCİ SAYILARI			
	Müdür	Müdür Başyardımcısı	Müdür Yardımcısı
Norm	1	1	2
Mevcut	1	1	2
Anaokulu Ortaokul ve Liselerde 100 ila 500 öğrencisi bulunan kurumlarda 1 Müdür Yardımcısı İlkokullarda 100 ila 600 öğrencisi bulunan kurumlarda 1 Müdür Yardımcısı			

Tablo 9 Öğretmen, Öğrenci, Derslik Sayıları

SIRA	ÖĞRENCİ-ÖĞRETMEN-DERSLİK BİLGİLERİ	SAYI
1	Öğrenci Sayısı	329
2	Öğretmen Sayısı	24
3	Derslik Sayısı	12
4	Derslik Başına Düşen Öğrenci Sayısı	27,41
5	Öğretmen Başına Düşen Öğrenci Sayısı	13,70
Öğrenci sayıları virgülden sonra yuvarlanmıştır.		

Tablo 10 Branş Bazında Öğretmen Norm, Mevcut, İhtiyaç Sayıları

Sıra	Branş	Norm	Mevcut	İhtiyaç
1	Matematik	5	5	0
2	Türk Dili ve Edebiyatı	3	3	0
3	Fizik	2	2	0
4	Kimya	2	2	0
5	Biyoloji	2	2	0
6	Tarih	1	2	-1
7	Felsefe	1	1	0
8	Din Kültürü ve Ahlak Bilgisi	1	1	0
9	Coğrafya	1	1	0
10	İkinci Yabancı Dil(Almanca)	1	1	0
11	Yabancı Dil	2	2	0
12	Bilgisayar Bilimi	1	1	0
13	Beden Eğitimi	1	1	0
14	Resim Görsel Sanatlar	1	1	0

Tablo 11 Yardımcı Personel/Destek Personeli Sayısı

Sıra	Branş	Norm	Mevcut	İhtiyaç
1	Memur	2	2	0
2	Hizmetli	3	1	2
3	Hizmetli(Engelli kadrosu)	1	1	0
4	Sürekli İşçi	1	1	0
5	Geçici İşçi (656 sayılı KHK)	8	8	0
6	Güvenlik Görevlisi (TYP)	2	2	0
7	Aşçı	2	2	0

Kurum Kültürü Analizi

Okulumuzun faaliyet alanlarına ilişkin hizmetler, kurumumuzdaki tüm çalışanlar tarafından iş birliği ve koordinasyon içerisinde yürütülmektedir. Yöneticilerimiz, eğitim faaliyetleri ile ilgili herhangi bir sorun yaşandığında veya bir ihtiyacın projelendirilerek çözülmesi gerektiğinde, sürecin her aşamasında öğretmenlerimizin ve personelimizin görüş ve önerilerine başvurmaktadır. İletişim yöntemleri çoğunlukla yüz yüze toplantı ve bireysel görüşmeler şeklinde olmakla birlikte, resmi yazışma sistemi olan DYS de etkin kullanılmaktadır. Kurumumuzun resmi internet sitesi ve kurumsal elektronik posta adresimiz aktif olarak kullanılmaktadır.

Öğretmenlerimizin her biri, kişisel ve mesleki açıdan farklı yeterliliklere sahiptir. Sunulan hizmetin türüne ve niteliğine göre, kurum içi görevlendirmeler mesleki yeterliliğe göre şekillendirilmektedir. Yöneticiler tarafından, öğretmenlerimize eğitim faaliyetlerinde yeteri kadar serbestlik alanı bırakılmaktadır. Bu durum, öğretmenlerimizin daha verimli olmasını ve kendilerini güvende hissetmelerini sağlamaktadır.

Hizmetlerimiz, tüm paydaşlarımızın erişebileceği şeffaf bir şekilde sunulmaktadır. Öğrenci velilerimizin eğitim faaliyetlerine mümkün olduğu kadar aktif katılımları sağlanmaktadır. Ancak genelde orta düzeyde ve geçici istihdam şeklinde meslek gruplarında hizmet veren velilerimiz çoğunlukta olduğundan, kadın velilerimizin faaliyetlere katılımı daha fazladır. Bu durum, okulumuz tarafından avantaja dönüştürülerek velilerimizin bilgi ve becerilerinden üst düzeyde faydalanabileceğimiz bir organizasyon sistemi oluşturulmuştur.

Personelimiz, İl ve İlçe Milli Eğitim Müdürlüğümüzün düzenlediği hizmet içi eğitim faaliyetlerine eksiksiz katılım sağlamaktadır. Ayrıca sene başı öğretmenler kurul toplantısında personelimizin ihtiyaçları görüşülerek, mesleki yeterliliğin artırılması amacıyla hizmet içi eğitim faaliyetleri talep edilmektedir. Kurumumuzda ortaya çıkan anlık ihtiyaçların giderilmesi için önceden tedbir alınmaktadır. Daha nitelikli ve kapsamlı ihtiyaçların giderilmesi için proje tabanlı sorun çözme yöntemleri kullanılmaktadır.

Okulumuzun 2024-2028 Stratejik Planının hazırlık çalışmaları, çalışma takvimine uygun olarak başlatılmıştır ve sistematik olarak devam ettirilmektedir. Personelimiz, stratejik yönetim süreci hakkında yeterli bilgi birikimine sahiptir. Bu durum stratejik plan hazırlama çalışmalarının sahiplenilmesine ve sağlıklı bir şekilde yürütülmesine olanak sunmaktadır.

Fiziki Kaynak Analizi

Tablo 12 Okul Binasının Fiziki Durumu

Sıra	Kullanım Alanı/Türü	Bina Sayısı (Tahsisli Binalar Dâhil)	Kapasite Durumu (Yeterli/Yetersiz)
1	Hizmet Binası	1	Yetersiz
2	Okul Pansiyon Binası	1	Yeterli
3	Spor Salonu	0	Yetersiz
4	Kütüphane	1	Yetersiz
5	İhata Duvarı	Yok	Yetersiz
6	Güvenlik Kamerası Sayısı	38	Yeterli
7	Yemekhane	1	Yeterli
8	Engelli Asansörü	0	Yetersiz
9	Engelli Platformu	Yok	Yetersiz

Teknoloji ve Bilişim Altyapısı Analizi

Okulumuzda elektronik ortamda belge aktarım işlemleri DYS (Doküman Yönetim Sistemi) ile gerçekleştirilmektedir. Ayrıca okulumuz ve diğer kurumlar arasında DYS aracılığıyla yazışmalar yapılmaktadır.

Okulumuzda MEBBİS üzerinden “MEİS, , Kitap Seçim, e Sınav, Performans Yönetim Sistemi, , Özlük işlerini takip edebilmekte ,ayrıca TEFBİS, e-Okul ve E-Okul Veli Bilgilendirme Sistemi” ve benzeri başlıklarında çalışmalar yürütülmektedir.

Okulumuzda Fatih Projesi kapsamında;

- FAZ I kapsamında okulumuza toplam 16 “Etkileşimli Tahta” kurulumu gerçekleştirilmiş ve alt yapı çalışmaları tamamlanmıştır.
- FAZ II kapsamında okulumuza toplam 12 “Etkileşimli Tahta” kurulumu gerçekleştirilmiş ve alt yapı çalışmaları tamamlanmıştır.
- FAZ II kapsamında okulumuza 1 adet A4 yazıcı dağıtımı ve kurulumu gerçekleştirilmiştir.

Tablo 13 Teknoloji ve Bilişim Altyapısı

Teknoloji ve Bilişim Altyapısı	
Etkileşimli akıllı tahta sayısı	28
Tablet sayısı	0
İnternet altyapısı	Var
Bilgisayar/bilişim teknolojileri sınıfı/laboratuvarı sayısı	1
Fotokopi makinesi sayısı	3
DYS kullanımı	Var
Bilişim Teknolojileri/Bilişim Teknolojileri Rehber Öğretmeni sayısı	1
Elektronik dilek, istek, öneri sisteminin kullanımı	Yok
EBA’ya kayıtlı öğretmen sayısı	28
SMS bilgilendirme sistemi kullanımı	Var
MEB tarafından sağlanan resmi internet sitesinin kullanımı	Var
Resmi elektronik posta adresinin kullanımı	Var
Kurumsal istatistik elde etme sistemi kullanımı	Yok

Mali Kaynak Analizi

Tablo 14 Tahmini Kaynaklar (TL)

Müdürlüğümüzün 2019-2023 döneminde kaynakları, uygulanmakta olan tasarruf tedbirleri de dikkati alınarak tahmin edilmiş ve tabloda sunulmuştur.

KAYNAKLAR	Planın 1.yılı	Planın 2.yılı	Planın 3.yılı	Planın 4.yılı	Planın 5.yılı	Toplam Kaynak
Bütçe Dışı Fonlar (Okul Aile Birliği)	25.850,00	28.000,00	30.000,00	35.000,00	35.000,00	153850,00
Diğer (Ulusal ve Uluslararası Hibe Fonları vb.)	0	0	0	0	0	0
TOPLAM	25.850,00	28.000,00	30.000,00	35.000,00	35.000,00	153850,00

H. GZFT Analizi

Tablo 15 GZFT Listesi

İç Çevre		Dış Çevre	
Güçlü yönler	Zayıf yönler	Fırsatlar	Tehditler
<ul style="list-style-type: none">• İl ve İlçe MEM tarafından yürürlüğe konan çalışmaların sahiplenilmesi• Öğrenci ve personel işleri ile eğitim öğretim faaliyetlerinin mevzuata uygun olarak yürütülmesi• Bilgi edinme, halkla ilişkiler sürecinin mevzuatın belirlediği yasal sürede gerçekleşmesi• İletişim ve yazışma süreçlerinin aksatılmadan gerçekleşmesi• Bağımsız bir binaya sahip olmamız• Öğrenci velilerimizin okul civarında ikamet etmesi• Personelimizin işbirliği içerisinde çalışması• Kurumsal kültürün gelişmiş olması• Taşınabilir eğitim iş ve işlemlerinin aksatılmadan yürütülmesi	<ul style="list-style-type: none">• Okul alanlarına dışarıdan giriş çıkışların kontrol edilememesi• Okul Fiziki ortamının bakım onarım ve temizliğinin yetersizliği• Kulüp çalışmalarının uygulamaya dönük olmaması• Okul geliştirme çalışmalarının çevreden yeterli destek bağlanamaması• Okulda Sağlık çalışanı olmaması• Okulun ihata duvarının olmaması ve okul alanının geniş olması• Yangın tehdidine karşı önlemlerin yetersizliği• Eski okul binalarının yıkılma tehlikesinin olması• Hizmet personeli sayısının yeterli olmaması• Okul Aile Birliğinin bütçesinin yetersizliği• Kaynakların yetersiz olması• Eğitim faaliyetleri Ar-Ge çalışmaları için maddi kaynak bulma zorluğu• Yerel maddi destek bulma güçlüğü• Bilimsel Teknolojik temalı çalışmalar için maddi kaynak temininde güçlük yaşanması• Okul ve kurumlardaki görüşme randevu sisteminin bulunmaması nedeniyle eğitim faaliyetlerinin aksaması• Ulaşılabilir imkanlar ve doğal koşullar nedeniyle öğretmenlerin İl merkezine veya belirli İlçeleri tercih etmeleri.	<ul style="list-style-type: none">• Öğretmen, yönetici ve personel uyum oranının yüksek olması• Branş öğretmeni ihtiyacının çok olmaması• Okulumuzun Aydın – SÖKE karayolu üzerinde bulunması• Kültürel ve demografik çeşitlilik• Okul aile birliğinin eğitim faaliyetlerimizi maddi ve manevi olarak desteklemesi	<ul style="list-style-type: none">• Aile gelir düzeyinin genel olarak düşük olması• Eğitim faaliyetleri Ar-Ge çalışmalarına bütçe ayrılabilmesi• Yerel maddi destek bulmakta yaşanan güçlükler• İş kaygısı nedeniyle velilerin eğitim faaliyetlerine genel katılım oranlarının düşük olması• Bilimsel, teknolojik temalı çalışmalar için maddi kaynak temininde güçlük yaşanması• Mevzuat ve paydaş beklentileri arasında yaşanan uyumsuzluk

I. Tespitler ve İhtiyaçların Belirlenmesi

Tablo 16 Tespitler ve İhtiyaçlar

DURUM ANALİZİ AŞAMALARI	TESPİTLER/ SORUN ALANLARI	İHTİYAÇLAR/ GELİŞİM ALANLARI
Uygulanmakta Olan Stratejik Planın Değerlendirilmesi	<ul style="list-style-type: none">İl, İlçe ve Okul St. Planlarında bütünlük olmaması	<ul style="list-style-type: none">İl, İlçe ve Okul hedefleri ve göstergelerinde bütünlük sağlanması
Mevzuat Analizi	<ul style="list-style-type: none">Müdürlüğümüzün hizmetlerini mevzuattaki hükümlere uygun olarak yürütmektedir.Tabi olduğumuz mevzuatın kapsamı, Müdürlüğümüzün yetkilerini çeşitlendirmekle birlikte sınırlamaktadır.Kurumsal kültürümüz, mevzuatta sık yaşanan değişikliklere hazırlıklı olmasına rağmen öğrenci ve velilerimizden oluşan paydaşlarımız, yeni ve farklı çalışmalara uyuma direnç göstermektedir.Mevzuat itibarıyla öğrenci velilerinin eğitim faaliyetlerine müdahale alanını sınırlandıran herhangi bir mekanizma bulunmamaktadır.	<ul style="list-style-type: none">Diğer kurumlarla işbirliğinde, yetki alanının genişletilmesiMevzuat itibarıyla Okul Müdürlerinin yetkilerinin artırılmasıEğitim uygulamaları konusunda ulusal düzeyde tanıtım çalışmaları yaparak öğrenci ve velilerinin bilgilendirilmesiMevzuatta ihtiyaç duyulan değişikliklerde “yenileme” çalışmalarını yerine “güncelleme” çalışmalarına yer verilmesiÖğrenci velilerinin eğitim faaliyetlerine müdahale alanlarının sınırlandırılması için yasal tedbirlerin alınmasıMevzuatın, çalışanların kendilerini güvende hissedebileceği şekilde yeniden düzenlenmesi
Üst Politika Belgeleri Analizi*		<ul style="list-style-type: none">Stratejik Plan Hazırlama, Stratejik Yönetim Süreci ile ilgili diğer iş ve işlemlerStratejik Plan hedef ve göstergelerinin üst politika belgelerindeki ilke ve prensiplere uygun hazırlanması
Paydaş Analizi	<ul style="list-style-type: none">Paydaş türü fazladır, paydaşlarımızın kurumumuzdan beklentileri farklı ve çok çeşitlidir	<ul style="list-style-type: none">Paydaşların idareden beklentilerinin faaliyet alanlarıyla uyumu sağlanmalı, plan döneminde kurumsal faaliyetler hakkında paydaşlara düzenli bilgilendirme yapılması
İnsan Kaynakları Yetkinlik Analizi	<ul style="list-style-type: none">Çalışanlarımızın her biri farklı türden yeterliliklere sahiptir	<ul style="list-style-type: none">Çalışanlarımızın her alanda bilgi sahibi olması için hizmet içi eğitim faaliyetleri düzenlenmesi
Kurum Kültürü Analizi	<ul style="list-style-type: none">Kurumsal kültürümüz gelişmiş durumdadır. Kurum içi iletişim gelişmiştir, halkla ilişkiler sağlıklı bir şekilde yürütülmektedir.Eğitim faaliyetlerine kadın velilerimizin katılım oranları yüksektir fakat genel katılım oranları beklenen düzeyde değildir	<ul style="list-style-type: none">Eğitim-öğretim faaliyetlerine genel katılım oranlarının yükseltilmesi
Fiziki Kaynak Analizi	<ul style="list-style-type: none">Derslik sayıları yeterlidir. Derslik başına düşen öğrenci sayıları tutarsızlık göstermektedir	<ul style="list-style-type: none">Mevcut hizmet binası yerine yeni bir hizmet binası yapılması
Teknoloji ve Bilişim Altyapısı Analizi	<ul style="list-style-type: none">Bilişim Teknolojileri Rehber Öğretmenimiz bulunmamaktadır	<ul style="list-style-type: none">Kadrolu Bilişim Teknolojileri Rehber Öğretmeni ihtiyacı
Mali Kaynak Analizi	<ul style="list-style-type: none">Kurumumuza ait ödenek kaleminin yeterli olmamasıAilelerin gelir düzeyi düşük olduğundan okul-aile birliğine az miktarda bağış yapılmaktadırOkul-aile birliği iş ve işlemleri okul yöneticileri tarafından üstlenilmektedir	<ul style="list-style-type: none">Harcama planlamalarında mali kaynaklarda meydana gelecek öngörülemez değişikliklerin dikkate alınmasıOkullara yeterli ödenek ayrılması

3. BÖLÜM: GELECEĞE BAKIŞ

A. Misyon, Vizyon ve Temel Değerler

MİSYONUMUZ;

TÜRK MİLLİ EĞİTİMİNİN AMAÇLARI IŞIĞINDA GEÇMİŞİNDEN ALDIĞI ÖZGÜVEN VE GÜÇ İLE BUGÜNÜNÜ ÇAĞIN GEREKLERİNE GÖRE YAŞAYIP, ÜLKEMİZİ ATATÜRK'ÜN GÖSTERDİĞİ ÇAĞDAŞ UYGARLIK DÜZEYİNİN ÜZERİNE ÇIKARMAYI HEDEFLEYEN ÖZGÜN, ETKİLİ, NİTELİKLİ, VERİMLİ OKUL TOPLUMU OLUŞTURMAKTIR.

VİZYONUMUZ;

OKULUMUZA GELEN ÇALIŞKAN VE YETENEKLİ ÖĞRENCİLERİ, KENDİLERİNİ GERÇEKLEŞTİRECEK UYGUN ORTAM SAĞLAMA YOLUYLA ÖZGÜVEN, SORUMLULUK, YORUMLAMAVE ÇÖZÜMLEME GÜCÜNE SAHİP BİREYLER OLARAK YETİŞTİREN VE YÜKSEKÖĞRETİM KURUMLARINA HAZIRLAYIP BAŞARILI OLMALARINI SAĞLAMAKTIR

TEMEL DEĞERLERİMİZ

- Milli ve Manevi Değerler
- Yasalara Saygı
- Akılcılık
- Çağdaşlık
- İş birliği ve Bilgi Paylaşımı
- Demokratik Sorun Çözme Yöntemleri
- Eleştirel Düşünme
- Fırsat Eşitliği
- Kaliteli Hizmet
- Stratejik Yönetim Süreci
- Araştırma ve Geliştirme
- Evrensel Değerler
- Kişisel ve Mesleki Gelişim
- Üretkenlik
- İletişim Yöntemlerinin Geliştirilmesi

B. Temalar,Stratejik Amaçlar,Hedefler

Tablo 17:Stratejik Amaçlar, Hedefler

TEMA 1	EĞİTİM VE ÖĞRETİME ERİŞİM
AMAÇ 1 (A1)	Eğitim ve öğretime erişim oranlarını artırarak eğitim kurumlarının hedef kitlelerini oluşturan her bireye ulaşmak
Hedef 1.1 (H1.1)	Ortaöğretim eğitim kurumlarında 5 gün ve üzeri devamsızlık oranını %20'den %10'a indirmek
Hedef 1.2 (H1.2)	Özel eğitim ve rehberliğe ihtiyaç duyan öğrencilerin %100'üne ulaşarak, eğitim ve rehberlik gereksinimlerini karşılamak
TEMA 2	EĞİTİM VE ÖĞRETİMDE KALİTE
AMAÇ 2 (A2)	Eğitim ve öğretim faaliyetlerinde ortaya çıkan sorunları proje tabanlı yöntemlerle çözüme ulaştırmak ve 21. yüzyıl becerileri ile bütünlüklü kaliteli eğitim hizmeti sunmak
Hedef 2.1 (H2.1)	2028 yılına kadar her öğrencimizin yerel, ulusal ve uluslararası düzeyde proje tabanlı bilimsel, teknolojik çalışmalardan en az 1'ine aktif katılımını sağlamak
Hedef 2.2 (H2.2)	EBA kullanan öğrenci oranlarını %70'ye, EBA kullanan öğretmen oranlarını %100'e çıkarmak
Hedef 2.3 (H2.3)	Öğrencilerimizin sosyal ve duyuşsal gereksinimlerini karşılamak üzere her eğitim-öğretim kademesinde en az 1 faaliyete katılımlarını sağlamak
Hedef 2.4 (H2.4)	Öğretmen ve yöneticilerimizin mesleki gelişim taleplerini değerlendirerek her yönetici ve öğretmenimizin plan döneminin her yılında en az 1 hizmet içi eğitim faaliyetine katılımını sağlamak
TEMA 3	KURUMSAL KAPASİTE
AMAÇ 3 (A3)	Eğitim kurumlarının kapasitesini ve donanım altyapısını, genel ve özel ihtiyaçları karşılayacak nitelikte geliştirmek
Hedef 3.1 (H3.1)	Güvenli ve sosyal bir okul ortamı oluşturmak için özel grupların ihtiyaçlarını da dikkate alarak fiziksel ortamların güvenlik ve sağlık standartlarını %100'e çıkarmak
Hedef 3.2 (H3.2)	Kuruma CİMER, MEBİM, e-Muhtar, dilekçe ve benzeri yollarla yapılan şikayet sayısını 0'a indirmek.

C. Stratejik Hedefler, Performans Göstergeleri, Stratejiler

Amaç 1 (A1) Eğitim ve öğretime erişim oranlarını artırarak eğitim kurumlarının hedef kitesini oluşturan her bireye ulaşmak

Hedef 1.1 (H1.1) Ortaöğretim eğitim kurumlarında 5 gün ve üzeri devamsızlık oranını %5'ten %3'e indirmek

HEDEFE İLİŞKİN GÖSTERGELER				
Sıra	Gösterge	Mevcut (2023)	Hedef (2028)	Sorumlu Birim
PG 1.1.1	Ortaöğretimde sınıfta kalma oranı	6,58%	0%	Öğretmenler Kurulu
PG 1.1.2	5 gün ve üzeri özürsüz devamsızlık oranı	15%	0%	Öğretmenler Kurulu
PG 1.1.3	Sürekli devamsız öğrenci oranı	6,58%	0%	Öğretmenler Kurulu
PG 1.1.4	Ortaöğretimde üniversiteye yerleştirme oranı	100%	100%	Öğretmenler Kurulu

A1	Eğitim ve öğretime erişim oranlarını artırarak eğitim kurumlarının hedef kitesini oluşturan her bireye ulaşmak								
H1.1	Eğitim kurumlarında 5 gün ve üzeri devamsızlık oranını %10'den %0'e indirmek								
Performans Göstergeleri	Hedef Etkisi (%)	2023 (MEVCUT)	224	2025	2026	2027	2028	İzleme Sıklığı	Raporlama Sıklığı
PG 1.1.1	0%	0%	0%	0%	0%	0%	0%	6 ay	6 ay
PG 1.1.2	10%	10%	0%	0%	0%	0%	0%	6 ay	6 ay
PG 1.1.3	0%	0%	0%	0%	0%	0%	0%	6 ay	6 ay
PG 1.1.4	50%	50%	50%	50%	50%	50%	50%	6 ay	6 ay
Sorumlu Birim	Öğretmenler Kurulu								
İşb. Yap. Birim(ler)	Zümre Öğretmenler Kurulu								
Riskler	Veli iletişim ve adres bilgilerine ulaşılamaması								
Stratejiler	Hazırlanacak program doğrultusunda her öğrencimiz, her eğitim-öğretim yılında en az 1 kez ziyaret edilecek Veli paylaşım günleri düzenlenecek Velilerin bilgi düzeylerinin artırılması için eğitim faaliyetleri düzenlenecek								
Maliyet Tahmini	15.000,00 TL								
Tespitler	5 gün ve üzeri özürsüz devamsızlık oranı beklenen seviyede değildir.								
İhtiyaçlar	Okul-Aile iş birliğinin geliştirilmesi Veli eğitimleri Devamsızlık oranlarının azaltılması								

Amaç 1 (A1)

Eğitim ve öğretime erişim oranlarını artırarak eğitim kurumlarının hedef kitesini oluşturan her bireye ulaşmak

Hedef 1.2 (H1.2)

Özel eğitim ve rehberliğe ihtiyaç duyan öğrencilerin %100'üne ulaşarak, eğitim ve rehberlik gereksinimlerini karşılamak

HEDEFE İLİŞKİN GÖSTERGELER				
Sıra	Gösterge	Mevcut (2024)	Hedef (2028)	Sorumlu Birim
PG 1.2.1	Özel Eğitim Sınıfı Sayısı (Toplam)	0	0	Öğretmenler Kurulu
PG 1.2.2	Etüt Odası Sayısı (Toplam)	7	7	Öğretmenler Kurulu
PG 1.2.3	Özel eğitim kapsamında tanınmış öğrenci sayısı (Toplam)	0	0	Öğretmenler Kurulu
PG 1.2.4	Resmi özel eğitim kurumlarından yararlanan öğrenci sayısı (Toplam)	0	0	Öğretmenler Kurulu
PG 1.2.5	Evde eğitim alan öğrenci sayısı	0	0	Öğretmenler Kurulu
PG 1.2.6	Okullarda rehberlik servisinden faydalanan öğrenci sayısı	329	360	Öğretmenler Kurulu
PG 1.2.7	Okullarda rehberlik servisinden faydalanan veli sayısı	0	0	Öğretmenler Kurulu
PG 1.2.8	Velilere yönelik düzenlenen faaliyet sayısı (kurs, seminer, eğitim, proje çalışmaları vb.)	0	0	Öğretmenler Kurulu
PG 1.2.9	Velilere yönelik düzenlenen faaliyetlere katılan veli oranı	70%	100%	Öğretmenler Kurulu
PG 1.2.10	TBM (Türkiye Bağımlılıkla Mücadele) Programı kapsamında eğitim verilen öğrenci sayısı	329	329	Öğretmenler Kurulu
PG 1.2.11	TBM (Türkiye Bağımlılıkla Mücadele) Programı kapsamında eğitim verilen öğretmen sayısı	24	24	Öğretmenler Kurulu
PG 1.2.12	TBM (Türkiye Bağımlılıkla Mücadele) Programı kapsamında eğitim verilen yardımcı personel sayısı	10	10	Öğretmenler Kurulu
PG 1.2.13	TBM (Türkiye Bağımlılıkla Mücadele) Programı kapsamında eğitim verilen veli sayısı	300	360	Öğretmenler Kurulu

A1	Eđitim ve đretime eriřim oranlarını artırarak eđitim kurumlarının hedef kitlesini oluřturan her bireye ulařmak								
H1.2	zel eđitime ve rehberliđe ihtiya duyan đrencilerin %100'üne ulařarak, eđitim ve rehberlik gereksinimlerini karřılamak								
Performans Gstergeleri	Hedefe Etkisi (%)	2023(MEV CUT)	2024	2025	2026	2027	2028	izleme Sıklıđı	Raporlama Sıklıđı
PG 1.2.1	10%	0	0	0	0	0	0	6 ay	6 ay
PG 1.2.2	10%	0	0	0	0	0	0	6 ay	6 ay
PG 1.2.3	10%	0	0	0	0	0	0	6 ay	6 ay
PG 1.2.4	10%	0	0	0	0	0	0	6 ay	6 ay
PG 1.2.5	0%	0	0	0	0	0	0	6 ay	6 ay
PG 1.2.6	100%	321	321	321	321	321	321	6 ay	6 ay
PG 1.2.7	60%	280	320	320	320	320	320	6 ay	6 ay
PG 1.2.8	100%	6	6	6	6	6	6	6 ay	6 ay
PG 1.2.9	80%	80%	100%	100%	100%	100%	100%	6 ay	6 ay
PG 1.2.10	100%	321	321	321	321	321	321	6 ay	6 ay
PG 1.2.11	100%	28	28	28	28	28	28	6 ay	6 ay
PG 1.2.12	100%	13	13	13	13	13	13	6 ay	6 ay
PG 1.2.13	80%	280	300	360	360	360	360	6 ay	6 ay
Sorumlu Birim	đretmenler Kurulu								
İřb. Yap. Birim(ler)	Zümre đretmenler Kurulu								
Riskler	đrenci velilerin byk ođunluđunun Őehir dıřında yařaması								
Stratejiler	Tm đrencilere ve velilere zel eđitim alıřmaları hakkında bilgilendirme yapılacaktır. zel eđitim đrencilerinin alıřmaları dzenli olarak okul genelinde sergilenecek. İle Milli Eđitim Mdrlđnden destek alınarak zel eđitim ve bađımlılıkla mcadele konusunda uzman desteđiyle eđitim verilecek.								
Maliyet Tahmini	15000 TL								
Tespitler	zel Eđitim đrencisi bulunmadıđından maliyet hesaplaması yapılmamıřtır.								
İhtiyalar	zel eđitim sınıfı, diđer kurumlarla iř birliđi								

Amaç 2 (A2) Eğitim ve öğretim faaliyetlerinde ortaya çıkan sorunları proje tabanlı yöntemlerle çözüme ulaştırmak ve 21. yüzyıl becerileri ile bütünlüklü kaliteli eğitim hizmeti sunmak

Hedef 2.1 (H2.1) 2023 yılına kadar her öğrencimizin yerel, ulusal ve uluslararası düzeyde proje tabanlı bilimsel, teknolojik çalışmalardan en az 1'ine aktif katılımını sağlamak

HEDEFE İLİŞKİN GÖSTERGELER				
Sıra	Gösterge	Mevcut (2024)	Hedef (2028)	Sorumlu Birim
PG 2.1.1	TÜBİTAK 4004 başvuru sayısı	5	10	Proje Ekibi
PG 2.1.2	TÜBİTAK 4004 kabul sayısı	5	10	Proje Ekibi
PG 2.1.3	TÜBİTAK 4005 başvuru sayısı	4	6	Proje Ekibi
PG 2.1.4	TÜBİTAK 4005 kabul sayısı	0	5	Proje Ekibi
PG 2.1.5	TÜBİTAK 4006 başvuru sayısı	3	3	Proje Ekibi
PG 2.1.6	TÜBİTAK 4006 kabul sayısı	0	0	Proje Ekibi
PG 2.1.7	Avrupa Komisyonu Tarafından Açılan Teklif Çağrılarında Başvuru Sayısı	0	5	Proje Ekibi
PG 2.1.8	Uluslararası (diğer) projelere/yarışmalara yapılan başvuru sayısı	0	2	Proje Ekibi
PG 2.1.9	Ulusal (diğer) projelere/yarışmalara yapılan başvuru sayısı	8	8	Proje Ekibi
PG 2.1.10	Uluslararası (diğer) projelerde/yarışmalarda derece elde edilen başvuru sayısı	0	3	Proje Ekibi
PG 2.1.11	Ulusal (diğer) projelerde/yarışmalarda derece elde edilen başvuru sayısı	1	5	Proje Ekibi
PG 2.1.12	Erasmus+ Programlarına/Projelerine Katılan Öğretmen Sayısı	3	5	Proje Ekibi
PG 2.1.13	Erasmus+ Hareketlilik Programlarına/Projelerine Katılan Öğrenci Sayısı	8	30	Proje Ekibi
PG 2.1.14	Erasmus+ Hareketlilik Programlarına/Projelerine Katılan Yönetici Sayısı	1	2	Proje Ekibi
PG 2.1.15	Erasmus+ bilgilendirme toplantılarına/eğitimlerine katılan öğretmen sayısı	2	10	Proje Ekibi
PG 2.1.16	Erasmus+ bilgilendirme toplantılarına/eğitimlerine katılan yönetici sayısı	1	3	Proje Ekibi
PG 2.1.17	E-twinning portalına kayıtlı öğretmen sayısı	2	5	Proje Ekibi
PG 2.1.18	E-twinning portalında yürütülen proje sayısı	0	5	Proje Ekibi
PG 2.1.19	E-twinning bilgilendirme toplantılarına/eğitimlerine katılan öğretmen sayısı	2	5	Proje Ekibi
PG 2.1.20	E-twinning bilgilendirme toplantılarına/eğitimlerine katılan yönetici sayısı	0	3	Proje Ekibi
PG 2.1.21	Müdürlük bünyesinde yerel düzeyde yürütülen proje sayısı	17	30	Proje Ekibi
PG 2.1.22	Yerel/bölgesel/bakanlık projeleri konusunda eğitim alan yönetici sayısı	2	3	Proje Ekibi
PG 2.1.23	Yerel/bölgesel/bakanlık projeleri konusunda eğitim alan öğretmen sayısı	5	20	Proje Ekibi
PG 2.1.24	Bakanlık projelerine (Eğitimde Yenilikçilik Ödülleri vb.) başvuru sayısı	1	3	Proje Ekibi
PG 2.1.25	Bilimsel ve teknolojik çalışmalar kapsamında düzenlenen (şenlik, sergi, yarışma) faaliyet sayısı	3	5	Proje Ekibi
PG 2.1.26	STEM Eğitimi çalışmaları kapsamında düzenlenen eğitim faaliyetlerinden (seminer, kurs, konferans vb.) yararlanan personel sayısı	24	26	Proje Ekibi
PG 2.1.27	STEM Eğitim Merkezlerinden yararlanan öğrenci sayısı	329	329	Proje Ekibi
PG 2.1.28	Açılan STEM Atölyesi sayısı	0	2	Proje Ekibi

A2	Eđitim ve öğretim faaliyetlerinde ortaya çıkan sorunları proje tabanlı yöntemlerle çözüme ulařtırmak ve 21. yüzyıl becerileri ile bütünlüřik kaliteli eđitim hizmeti sunmak								
H2.1	2028 yılına kadar her öğrencimizin yerel, ulusal ve uluslararası düzeyde proje tabanlı bilimsel, teknolojik çalışmalarından en az 1'ine aktif katılımını sağlamak								
Performans Göstergeleri	Hedefe Etkisi (%)	2023 (MEVCUT)	2024	2025	2026	2027	2028	İzleme Sıklığı	Raporlama Sıklığı
PG 2.1.1	0%	0	0	0	0	0	0	6 ay	6 ay
PG 2.1.2	4%	0	0	0	0	0	0	6 ay	6 ay
PG 2.1.3	3%	0	0	0	0	0	0	6 ay	6 ay
PG 2.1.4	4%	0	0	0	0	0	0	6 ay	6 ay
PG 2.1.5	3%	0	1	1	1	1	2	6 ay	6 ay
PG 2.1.6	4%	0	0	0	0	0	0	6 ay	6 ay
PG 2.1.7	3%	0	0	0	0	0	0	6 ay	6 ay
PG 2.1.8	3%	0	0	0	0	0	0	6 ay	6 ay
PG 2.1.9	3%	0	0	0	0	0	0	6 ay	6 ay
PG 2.1.10	3%	0	0	0	0	0	0	6 ay	6 ay
PG 2.1.11	3%	0	0	0	0	0	0	6 ay	6 ay
PG 2.1.12	3%	0	0	2	2	2	2	6 ay	6 ay
PG 2.1.13	4%	0	0	20	80	80	80	6 ay	6 ay
PG 2.1.14	3%	0	0	1	2	2	2	6 ay	6 ay
PG 2.1.15	4%	0	5	5	5	5	5	6 ay	6 ay
PG 2.1.16	3%	0	0	0	0	1	3	6 ay	6 ay
PG 2.1.17	3%	0	2	5	5	5	5	6 ay	6 ay
PG 2.1.18	4%	0	0	0	0	0	0	6 ay	6 ay
PG 2.1.19	4%	0	1	5	5	5	5	6 ay	6 ay
PG 2.1.20	4%	0	0	0	0	0	0	6 ay	6 ay
PG 2.1.21	4%	20	20	20	20	20	20	6 ay	6 ay
PG 2.1.22	4%	0	2	2	2	3	3	6 ay	6 ay
PG 2.1.23	4%	0	1	1	5	5	5	6 ay	6 ay
PG 2.1.24	4%	0	0	0	1	1	1	6 ay	6 ay
PG 2.1.25	4%	0	1	1	2	3	3	6 ay	6 ay
PG 2.1.26	4%	0	5	10	10	10	10	6 ay	6 ay
PG 2.1.27	4%	0	0	0	0	0	0	6 ay	6 ay
PG 2.1.28	4%	0	0	0	1	2	2	6 ay	6 ay
Sorumlu Birim	Proje Ekibi								
İřb. Yap. Birim(ler)	Öğretmenler Kurulu								
Riskler	AB Fonlarında yapılması muhtemel kısıtlamalar TÜBİTAK Fonlarında yapılması muhtemel kısıtlamalar Hibe projeleri dışındaki proje çalışmalarına maddi destek sağlanamaması								
Stratejiler	Öğretmenlerimizin tamamına proje hazırlama eğitimi verilecek Her öğrencimizin en az 1 yerel/ulusal/uluslararası proje çalışmasına katılımı sağlanacak Proje çalışmalarına öğrenci velilerinin katılımı sağlanacak								
Maliyet Tahmini	30.000,00 TL								
Tespitler	Okulumuzun bağımsız bir bütçesinin olmaması Okul-Aile birliđi gelirlerinin zorunlu ihtiyaçları karşılayacak miktarda olması								
İhtiyaçlar	Proje hazırlama eğitimleri								

Amaç 2 (A2)

Eğitim ve öğretim faaliyetlerinde ortaya çıkan sorunları proje tabanlı yöntemlerle çözüme ulaştırmak ve 21. yüzyıl becerileri ile bütünlük kaliteli eğitim hizmeti sunmak

Hedef 2.2 (H2.2)

EBA kullanan öğrenci oranlarını %50'ye, EBA kullanan öğretmen oranlarını %100'e çıkarmak

HEDEFE İLİŞKİN GÖSTERGELER				
Sıra	Gösterge	Mevcut (2023)	Hedef (2028)	Sorumlu Birim
PG 2.2.1	FATİH Projesi kapsamında eğitimcilerin verdiği kurslara katılan öğretmen sayısı	24	26	Zümre Öğretmenler Kurulu
PG 2.2.2	EBA kullanan öğretmen oranı	100%	100%	Zümre Öğretmenler Kurulu
PG 2.2.3	EBA kullanan öğrenci oranı	329%	100%	Zümre Öğretmenler Kurulu

A2	Eğitim ve öğretim faaliyetlerinde ortaya çıkan sorunları proje tabanlı yöntemlerle çözüme ulaştırmak ve 21. yüzyıl becerileri ile bütünlük kaliteli eğitim hizmeti sunmak								
H2.2	EBA kullanan öğrenci oranlarını %50'ye, EBA kullanan öğretmen oranlarını %100'e çıkarmak								
Performans Göstergeleri	Hedefe Etkisi (%)	2023 (MEVCUT)	2024	2025	2026	2027	2028	İzleme Sıklığı	Raporlama Sıklığı
PG 2.2.1	100%	30	30	30	30	30	30	6 ay	6 ay
PG 2.2.2	100%	80%	80%	100%	100%	100%	100%	6 ay	6 ay
PG 2.2.3	80%	50%	50%	50%	50%	50%	50%	6 ay	6 ay
Sorumlu Birim	Zümre Öğretmenler Kurulu								
İşb. Yap. Birim(ler)	Öğretmenler Kurulu								
Riskler	Okulun teknolojik imkanları Teknolojinin kullanımı konusunda bilgi düzeyinin düşük olması								
Stratejiler	Teknolojinin verimli kullanımı konusunda öğrencilere ve velilere yönelik çalışmalar düzenlenecek Öğretmenlere EBA kullanımı konusunda bilgilendirme yapılacak Teknolojinin etkin ve verimli kullanımı ile ilgili öğrencilere ve velilere bilgilendirme yapılacak								
Maliyet Tahmini	0 TL								
Tespitler	EBA kullanan öğretmen oranı beklenen seviyenin altındadır EBA kullanan öğrenci oranı beklenen seviyenin altındadır Veliler, teknolojik araçları bilinçli kullanmayı öğretmek yerine "yasaklama" yöntemine başvurmaktadır								
İhtiyaçlar	Bilinçli teknoloji kullanımı eğitimlerinin düzenlenmesi EBA kullanımı ile ilgili bilgilendirme çalışmaları Teknolojinin bilinçli kullanımı konusunda öğrenci ve veli eğitimleri								

Amaç 2 (A2)

Eğitim ve öğretim faaliyetlerinde ortaya çıkan sorunları proje tabanlı yöntemlerle çözüme ulaştırmak ve 21. yüzyıl becerileri ile bütünlük kaliteli eğitim hizmeti sunmak

Hedef 2.3 (H2.3)

Öğrencilerimizin sosyal ve duyuşsal gereksinimlerini karşılamak üzere her eğitim-öğretim kademesinde en az 1 faaliyete katılımlarını sağlamak

HEDEFE İLİŞKİN GÖSTERGELER				
Sıra	Gösterge	Mevcut (2024)	Hedef (2028)	Sorumlu Birim
PG 2.3.1	Sanat, bilim, kültür ve spor alanlarından birinde en az bir faaliyete katılan öğrenci oranı	80%	100%	Öğretmenler Kurulu
PG 2.3.2	Evinde/işyerinde ziyaret edilen öğrenci/veli oranı	20%	100%	Öğretmenler Kurulu
PG 2.3.3	Öğrenci başına okunan kitap sayısı	6	20	Öğretmenler Kurulu

A2	Eğitim ve öğretim faaliyetlerinde ortaya çıkan sorunları proje tabanlı yöntemlerle çözüme ulaştırmak ve 21. yüzyıl becerileri ile bütünlük kaliteli eğitim hizmeti sunmak								
H2.3	Öğrencilerimizin sosyal ve duyuşsal gereksinimlerini karşılamak üzere her eğitim-öğretim kademesinde en az 1 faaliyete katılımlarını sağlamak								
Performans Göstergeleri	Hedef Etkisi (%)	2023 (MEVCUT)	2024	20215	2026	2027	2028	İzleme Sıklığı	Raporlama Sıklığı
PG 2.3.1	25%	60%	65%	75%	80%	90%	100%	6 ay	6 ay
PG 2.3.2	50%	60%	75%	85%	90%	95%	100%	6 ay	6 ay
PG 2.3.3	25%	6	6	7	8	9	10	6 ay	6 ay
Sorumlu Birim	Öğretmenler Kurulu								
İşb. Yap. Birim(ler)	Proje Ekibi								
Riskler	"Eğitimde Başarı" kavramından yalnızca akademik başarının anlaşılması Eğitimcilerin yerel ve ulusal düzeyde yürütülen çalışmalara gönüllü olarak yeterli destek vermemesi Sosyal, kültürel ve sportif faaliyetlerle ilgili kurumlarda veri toplanamaması								
Stratejiler	Eğitim öğretim yılı içerisinde her öğrencimizin en az 1 sosyal faaliyete katılımı sağlanacak Her öğrencimiz orta öğrenim hayatı boyunca en az 1 kez evinde ziyaret edilecek Bilinçli okuma ve yazma becerilerinin kazandırılması için "okuma ve yazma" temalı düzenli çalışmalar yapılacak Öğrencilerin akademik, sosyal ve duyuşsal becerilerinin uyumluluğu takip edilecek								
Maliyet Tahmini	20.000,00 TL								
Tespitler	"Başarı" kavramı denince yalnızca akademik başarı anlaşılmaktadır Sosyal faaliyetlerde yalnızca belirli öğrenciler görev almaktadır Gönüllü öğretmenlere düşen iş yükü artmakta ve bu durum bıkkınlığa sebep olmaktadır Öğrenci velileri, sosyal faaliyetlerin her birinin belirli maliyete sahip olacağı şeklinde yanlış kaniya sahiptir Okuma ve yazma alışkanlığı kazandırılması çalışmalarına çoğunlukla 5 ve 9. sınıfta yer verilmektedir								
İhtiyaçlar	Her öğrencinin katılım sağlayabileceği şekilde sosyal faaliyetler düzenlemek Okuma ve yazma alışkanlığı ile ilgili çalışmaların tüm sınıf seviyelerine yayılması Anne, baba ve çocukların birlikte okumasını sağlayabilecek çalışmalar								

- Amaç 2 (A2)** Eğitim ve öğretim faaliyetlerinde ortaya çıkan sorunları proje tabanlı yöntemlerle çözüme ulaştırmak ve 21. yüzyıl becerileri ile bütünlük kaliteli eğitim hizmeti sunmak
- Hedef 2.4 (H2.4)** Öğretmen ve yöneticilerimizin mesleki gelişim taleplerini değerlendirerek her yönetici ve öğretmenimizin plan döneminin her yılında en az 1 hizmet içi eğitim faaliyetine katılımını sağlamak

HEDEFE İLİŞKİN GÖSTERGELER				
Sıra	Gösterge	Mevcut (2024)	Hedef (2028)	Sorumlu Birim
PG 2.4.1	Öğretmenlerimize yönelik, kurumun istekte bulunduğu hizmet içi eğitim faaliyeti (kurs, seminer vb.) sayısı	10	26	Okul Yönetimi
PG 2.4.2	Yöneticilerimize yönelik, kurumun istekte bulunduğu hizmet içi eğitim faaliyeti (kurs, seminer vb.) sayısı	5	15	Okul Yönetimi
PG 2.4.3	Hizmet içi eğitim faaliyetlerini devamsızlık sebebiyle tamamlayamayan öğretmen sayısı	0	0	Okul Yönetimi
PG 2.4.4	Hizmet içi eğitim faaliyetlerini devamsızlık sebebiyle tamamlayamayan yönetici sayısı	0	0	Okul Yönetimi
PG 2.4.5	Yardımcı personel sayısı (Okul Aile Birliği aidatları, bağışlar)	0	0	Okul Yönetimi
PG 2.4.6	Disiplin cezası alan yönetici sayısı	0	0	Okul Yönetimi
PG 2.4.7	Disiplin cezası alan öğretmen sayısı	0	0	Okul Yönetimi
PG 2.4.8	Disiplin cezası alan personel sayısı	0	0	Okul Yönetimi

A2	Eğitim ve öğretim faaliyetlerinde ortaya çıkan sorunları proje tabanlı yöntemlerle çözüme ulaştırmak ve 21. yüzyıl becerileri ile bütünlük kaliteli eğitim hizmeti sunmak								
H2.4	Öğretmen ve yöneticilerimizin mesleki gelişim taleplerini değerlendirerek her yönetici ve öğretmenimizin plan döneminin her yılında en az 1 hizmet içi eğitim faaliyetine katılımını sağlamak								
Performans Göstergeleri	Hedef Etkisi (%)	2023 (MEVCUT)	2024	2025	2026	2027	2028	İzleme Sıklığı	Raporlama Sıklığı
PG 2.4.1	12,50%	0	2	4	6	8	10	6 ay	6 ay
PG 2.4.2	12,50%	0	2	3	4	5	6	6 ay	6 ay
PG 2.4.3	12,50%	0	0	0	0	0	0	6 ay	6 ay
PG 2.4.4	12,50%	0	0	0	0	0	0	6 ay	6 ay
PG 2.4.5	12,50%	0	0	0	0	0	0	6 ay	6 ay
PG 2.4.6	12,50%	0	0	0	0	0	0	6 ay	6 ay
PG 2.4.7	12,50%	0	0	0	0	0	0	6 ay	6 ay
PG 2.4.8	12,50%	0	0	0	0	0	0	6 ay	6 ay
Sorumlu Birim	Okul Yönetimi								
İşb. Yap. Birim(ler)	Öğretmenler Kurulu								
Riskler	Eğitim faaliyetlerine çoğunlukla az sayıdaki gönüllü öğretmenin katılması, eğitime katılacak öğretmenlerin görevlendirmelerinin çoğunlukla resen yapılması Şikâyet sahiplerinin, şikâyet edilebilecek konular hakkında hukuki altyapılarının yetersiz olması Velilerin, yaşanan her sorunda ilgili kişi veya kurum yerine şikâyet yöntemlerine başvurması Şikâyet mekanizmalarının sayı ve çeşitlilik itibarıyla fazla olması								
Stratejiler	Hizmet içi eğitim faaliyetlerinden öğretmen ve yöneticilerin görüşleri alınacak Kurumsal kültürün oluşturulması için okul-aile ilişkilerinde etkin iş birliği yöntemleri geliştirilecek								
Maliyet Tahmini	0								
Tespitler	Hizmet içi eğitim faaliyetleri çoğunlukla resen düzenlenmektedir Hizmet içi eğitim faaliyetleri ders saatlerinin dışında düzenlendiği için katılımcılarda isteksizliğe sebep olmaktadır								
İhtiyaçlar	Paydaş görüşlerinin değerlendirilmesi, iş birliğinin geliştirilmesi								

Amaç 3 (A3)

Eğitim kurumlarının kapasitesini ve donanım altyapısını, genel ve özel ihtiyaçları karşılayacak nitelikte geliştirmek

Hedef 3.1 (H3.1)

Güvenli ve sosyal bir okul ortamı oluşturmak için özel grupların ihtiyaçlarını da dikkate alarak fiziksel ortamların güvenlik ve sağlık standartlarını %100'e çıkarmak

HEDEFE İLİŞKİN GÖSTERGELER				
Sıra	Gösterge	Mevcut (2024)	Hedef (2028)	Sorumlu Birim
PG 3.1.1	Engellilerin hizmetine sunulan asansörlerden aktif kullanılan asansör oranı	0	100%	Okul Yönetimi
PG 3.1.2	Engellilerin hizmetine sunulan engelli rampalarından aktif kullanılan engelli rampası oranı	0	100%	Okul Yönetimi
PG 3.1.3	Kurum Risk Analizi sayısı	3	3	Okul Yönetimi
PG 3.1.4	Kurum Acil Durum Planı sayısı	2	2	Okul Yönetimi
PG 3.1.5	Güvenlik kamerası sistemi sayısı	1	2	Okul Yönetimi
PG 3.1.6	Mevcut kamera sayısının, ihtiyaç duyulan kamera sayısına oranı	100%	100%	Okul Yönetimi
PG 3.1.7	Güvenlik görevlisi sayısı	2	4	Okul Yönetimi
PG 3.1.8	Derslik başına düşen öğrenci sayısı	27,41	30	Okul Yönetimi
PG 3.1.9	Öğretmen başına düşen öğrenci sayısı	12,65	13,84	
PG 3.1.10	Kalite standartlarını içeren sertifika sayısı (Sıfır Atık, Beslenme Dostu Okul, ISO sertifikaları vb.)	2	2	Okul Yönetimi

A3	Eğitim kurumlarının kapasitesini ve donanım altyapısını, genel ve özel ihtiyaçları karşılayacak nitelikte geliştirmek								
H3.1	Güvenli ve sosyal bir okul ortamı oluşturmak için özel grupların ihtiyaçlarını da dikkate alarak fiziksel ortamların güvenlik ve sağlık standartlarını %100'e çıkarmak								
Performans Göstergeleri	Hedef Etkisi (%)	2023 (MEVCUT)	2024	2025	2026	2027	2028	İzleme Sıklığı	Raporlama Sıklığı
PG 3.1.1	15%	1	100%	100%	100%	100%	100%	6 ay	6 ay
PG 3.1.2	15%	0	0%	100%	100%	100%	100%	6 ay	6 ay
PG 3.1.3	5%	2	2	2	2	2	2	6 ay	6 ay
PG 3.1.4	5%	2	2	2	2	2	2	6 ay	6 ay
PG 3.1.5	5%	2	2	2	2	2	2	6 ay	6 ay
PG 3.1.6	10%	100%	100%	100%	100%	100%	100%	6 ay	6 ay
PG 3.1.7	10%	2	2	2	2	2	2	6 ay	6 ay
PG 3.1.8	10%	28	28	28	28	28	28	6 ay	6 ay
PG 3.1.9	10%	14	14	14	14	14	14	6 ay	6 ay
PG 3.1.10	15%	0	2	2	2	2	2	6 ay	6 ay
Sorumlu Birim	Okul Yönetimi								
İşb. Yap. Birim(ler)	Öğretmenler Kurulu								
Riskler	Engelli asansörlerinin, ihtiyaç duymayan bireyler tarafından kullanılması İhata duvarı olmaması nedeniyle dışarıdan gelebilecek tehditler								
Stratejiler	Okul binasının yıkım kararı nedeniyle yıkılmasından dolayı yeni okul yapılması için gerekli girişimler yapılacak Okul güvenlik sistemi araçlarının bakım, onarım ve güncellemeleri yapılacak Okul kütüphanemize yeni kitaplar kazandırılacak İhata duvarı için gerekli çalışmalar yapılacak								
Maliyet Tahmini	30.000.000,00 TL								
Tespitler	Kamera sisteminin bakım ve onarımı yapılmaktadır.								
İhtiyaçlar	Kamera sisteminin bakım ve onarımı zamanı gelince yapılmalı								

Amaç 3 (A3) Eğitim kurumlarının kapasitesini ve donanım altyapısını, genel ve özel ihtiyaçları karşılayacak nitelikte geliştirmek

Hedef 3.2 (H3.2) Kuruma CİMER, MEBİM, e-Muhtar, dilekçe ve benzeri yollarla yapılan şikâyet sayısını 0'a indirerek memnuniyet düzeyini artırmak.

HEDEFE İLİŞKİN GÖSTERGELER				
Sıra	Gösterge	Mevcut (2024)	Hedef (2028)	Sorumlu Birim
PG 3.2.1	CİMER, MEBİM, E-Muhtar, Dilekçe vb. yollarla kuruma başvuru sayısı (tüm başvurular)	1	0	Okul Yönetimi
PG 3.2.2	CİMER, MEBİM, E-Muhtar, Dilekçe vb. yollarla kuruma başvuru sayısı (şikâyet)	1	0	Okul Yönetimi
PG 3.2.3	Şikâyet başvurusu sonucunda uygulanan cezai yaptırım sayısı	0	0	Okul Yönetimi
PG 3.2.4	Özel "Öğrenci Taşıma Servisleri ile ilgili Şikâyet sayısı	0	0	Okul Yönetimi

Amaç 3 (A3)	Eğitim kurumlarının kapasitesini ve donanım altyapısını, genel ve özel ihtiyaçları karşılayacak nitelikte geliştirmek								
Hedef 3.2 (H3.2)	Kuruma CİMER, MEBİM, e-Muhtar, dilekçe ve benzeri yollarla yapılan şikâyet sayısını 0'a indirerek memnuniyet düzeyini artırmak.								
Performans Göstergeleri	Hedef Etkisi (%)	2023 (MEVCUT)	2024	2025	2026	2027	2028	İzleme Sıklığı	Raporlama Sıklığı
PG 3.2.1	40%	0	0	0	0	0	0	6 ay	6 ay
PG 3.2.2	30%	0	0	0	0	0	0	6 ay	6 ay
PG 3.2.3	40%	0	2	0	0	0	0	6 ay	6 ay
PG 3.2.4	10%	0	0	0	0	0	0	6 ay	6 ay
Sorumlu Birim	Okul Yönetimi								
İşb. Yap. Birim(ler)	Öğretmenler Kurulu								
Riskler	Şikâyet sahiplerinin şikâyet edilebilecek konular hakkında hukuki altyapılarının yetersiz olması Yaşanan her sorunda, ilgili kişi veya kurum yerine şikâyet yöntemlerine başvurulması" Şikâyet mekanizmalarının sayı ve çeşitlilik itibarıyla fazla olması								
Stratejiler	Okul-Aile iş birliği geliştirilecek Kurumsal kültür oluşması için düzenlenen faaliyetler çeşitlendirilecek Kurumsal faaliyetlerimiz sürekli olarak fiziksel ve elektronik ortamlarda paylaşılacak								
Maliyet Tahmini	0 TL								
Tespitler	Şikâyet sahipleri, beklentilerinin karşılanamadığı her durumda şikâyet yoluna başvurmaktadır Şikâyet sahiplerinin şikâyet başvuru yolları çok çeşitlidir								
İhtiyaçlar	Öğrenci velilerinin bilinçlendirilmesi Şikâyet mekanizmalarının, çalışanların motivasyonlarını düşürmeyecek şekilde işletilmesi								

D. Maliyetlendirme

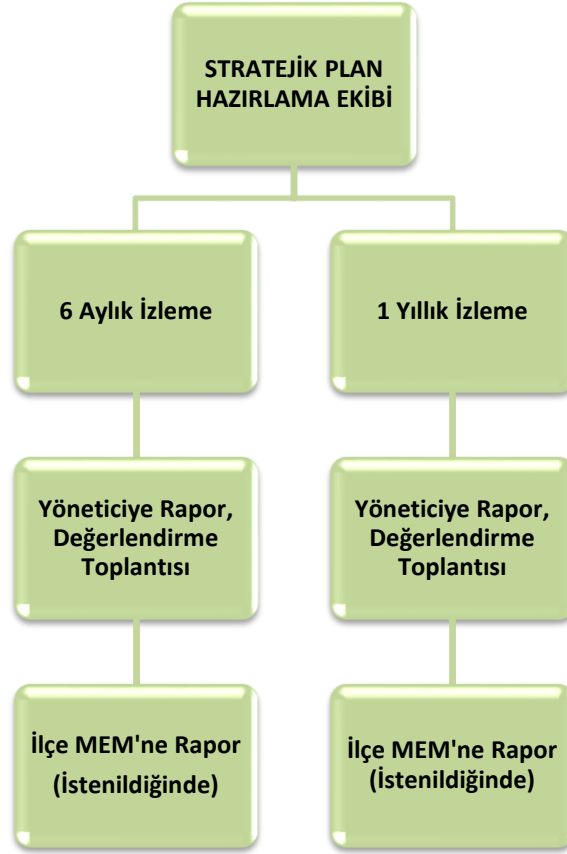
Tahmini Kaynaklar Analizinden yararlanılarak kurumumuzun 5 yıllık hedeflerine ulaşılabilmesi için planlanan faaliyetlerin Tahmini Maliyet Analizi yapılmıştır.

Tablo 18 Tahmini Maliyetler (TL)

Hedefler	Planın 1.Yılı	Planın 2.Yılı	Planın 3.Yılı	Planın 4.Yılı	Planın 5.Yılı	Toplam Maliyet
A1	6000	6000	6000	6000	6000	30000
H1.1	0	0	0	0	0	0
H1.2	0	0	0	0	0	0
A2	6000	6000	0	6000	6000	24000
H2.1	0	0	0	0	0	0
H2.2	0	0	0	0	0	0
H2.3	0	0	0	0	0	0
H2.4	0	0	0	0	0	0
A3	0	0	110.000,000	0	0	110.000,000
H3.1	2000	2000	0	2000	2000	10.000
H3.2	0	0	0	0	0	0
TOPLAM	14.000,00	14000,00	110.000,000	14000,00	14000,00	110.56.000

E. İzleme ve Değerlendirme

Şekil 3: İzleme ve Değerlendirme Süreci



EKLER

Tablo 24: Okul Çalışanları Anketi Değerlendirmesi

2024-2028 STRATEJİK PLANI OKUL ÇALIŞANLARI ANKETİ DEĞERLENDİRMESİ	Memnuniyet Oranı (%)
1) Yöneticilerimiz çalışanların görüşlerini dikkate almaktadır.	100
2) Yöneticilerimiz işinin gerektirdiği yeterliliğe sahiptir.	100
3) Yöneticilerimiz insan ilişkilerine önem vermektedir.	100
4) Yöneticilerimiz, yaratıcı ve yenilikçi düşüncelerin üretilmesini teşvik etmektedir.	100
5) Yöneticilerimiz, teknolojik gelişmeleri takip etmektedir.	85
6) Yöneticilerimiz, okulda birlikte çalışmayı (takım çalışmasını) destekler.	85
7) Yöneticilerimiz, katıldıkları hizmet içi eğitim, konferans ve seminer sonuçlarını çalışanlarla paylaşırlar.	60
8) Yöneticiler, çalışanların değişim yaratacak fikirleri desteklemektedir.	100
9) Yöneticiler, okulun vizyonunu, stratejilerini, iyileştirmeye açık alanlarını vs..çalışanlarla paylaşır.	80
10) Yöneticiler, iyileştirme takım çalışmalarının önerilerini dikkate alarak iyileştirmeler yapar.	100
11) Okul yöneticisi, iyi performans gösteren personeli (veya ekibi) aylıkla ödül, başarı, üstün başarı vs ile ödüllendirir.	50
12) Yöneticiler, iyi performans gösteren personeli/ekibi, öğretmenler kurulu toplantılarında, törenlerde vb. duyurarak takdir eder.	100
13) Yöneticinin çalışanları değerlendirirken kullandığı kriterler çalışanlara duyurulur.	80
14) Yöneticiler, çalışanların performansını etkileyen sebepleri araştırmaktadır.	80
15) Yöneticiler, çalışanların performanslarını yükseltmek için gerekli önlemleri alır.	80
16) Yönetici tüm çalışanlara görevlerini (iş tanımlarını) bildirir.	100
17) Okulda düzenlenecek sosyal kültürel faaliyetlere, sosyal kulüp vs.lere, çalışanların ilgi ve yetenek ve istekleri doğrultusunda görevlendirmeler yapılır.	100
18) Okulda çalışanlar arasında gruplaşmalar, dedikodular vs.. olmaz.	100
19) Çalışanların özlük işlemleri düzenli yapılır.	100
20) Okulumuz huzurludur.	100
21) Yöneticiler, karşı fikirlere saygılıdır.	100
22) Okulumuzla öğretmenlerle ilgili kararlar, öğretmenlerin katılımıyla demokratik bir şekilde alınır.	100
23) Okulda öğretmenlerin dile getirdiği şikayet ve öneriler dikkate alınmaktadır.	90
24) Okulumuzun kalite politikasını destekliyorum.	100
25) Okul teknik araç ve gereç yönünden yeterli donanıma sahiptir.	50
26) Çalışanların okulda eğitimle ilgili ihtiyaçları karşılanır.	100
27) Okulda ihtiyaç duyduğum malzemeye zamanında ulaşabilirim (tahta kalem, fotokopi vs...)	80
28) Okulda çalışanlara, sınıflara yapılan araç gereç dağıtımında eşitlik ilkesi uygulanır.	100
29) Kurumdaki tüm duyurular öğretmenlere zamanında iletilir.	90
30) Okulumuzda yapılan faaliyetlerde herkes birbirine yardımcı olur.	88
31) Okul yöneticileri ile sağlıklı iletişim kurabiliyorum.	95

32) Okulda, öğretmenler ile sağlıklı iletişim kurabiliyorum.	90
33) Okulda, diğer çalışanlar ile sağlıklı iletişim kurabiliyorum.	80
34) Kendimi okulun değerli bir üyesi olarak görürüm.	90
35) Okulda kendimi güvende hissederim.	100
36) Yaptığım işten zevk alıyorum ve işimi seviyorum.	95
37) Okulumuzda açılan Laboratuvarları destekliyor ve kullanıyorum.	0
38) Okul yönetiminden memnunum.	100
39) Yöneticilerin sergilediği tutum ve davranışlar, çalışanları motive edici yöndedir.	100
40) Yöneticiler, çalışanların hizmet içi eğitim ihtiyaçlarını karşılamak için kişi ve kuruluşlarla işbirliği yapar.	70
41) Yöneticiler, çalışanların mesleklerinde gelişmeleri için gerekli desteği verir (HİE'lere katılımlarda, yüksek lisans yapmada vs...)	90
42) Öğretmenlere yönelik sosyal ve kültürel faaliyetler düzenlenir.	100
43) Okulda düzenlenen sosyal ve kültürel faaliyetlere severek katılmaktayım.	90
44) Yöneticilerimiz, hizmet alanların beklentilerini dikkate alır.	90
45) Okul yerel ve genel toplum üzerinde olumlu etki bırakacak çalışmalar yapmaktadır.	85
46) Okul doğal kaynakları korumakta ve doğal çevrenin korunması için gayret göstermektedir.	90
47) Kurumda geri dönüşümü mümkün atıklar toplanmaktadır.	100

Tablo 25: Okul Çalışanları Anketi Sorunlu Alanlar

SORUNLU ALANLAR	
	Memnuniyet Oranı (%)
11) Okul yöneticisi, iyi performans gösteren personeli (veya ekibi) aylıkla ödül, başarı, üstün başarı vs ile ödüllendirir.	20
25) Okul teknik araç ve gereç yönünden yeterli donanıma sahiptir.	40
37) Okulumuzda açılan Laboratuvarları destekliyor ve kullanıyorum.	0
42) Öğretmenlere yönelik sosyal ve kültürel faaliyetler düzenlenir.	100
47) Kurumda geri dönüşümü mümkün atıklar toplanmaktadır.	100

Tablo 26: Öğrenci Anketi Değerlendirmesi

2024-2028 STRATEJİK PLANI ÖĞRENCİ ANKETİ DEĞERLENDİRMESİ	
	Memnuniyet
	Oranı (%)
1) Öğretmenlerimle ihtiyaç duyduğumda rahatlıkla görüşebilirim.	100
2) Okul müdürü ile ihtiyaç duyduğumda rahatlıkla konuşabiliyorum.	100
3) Okul idaresine ihtiyaç duyduğumda rahatlıkla ulaşabilirim.	100
4) Okul kütüphanesinden yeterli düzeyde yararlanabiliyorum.	100
5) Okulun laboratuvarından (Bilgisayar, fizik, kimya vb. laboratuvarlar) yeterince yararlanabiliyorum.	0
6) Okulun rehberlik servisinden yeterince yararlanabiliyorum.	0
7) Okulun sportif ve sosyal alanlarından istediğimde yararlanırım.	0
8) Öğretmenlerim, ilettiğim sorunların çözümüne gayret gösterir.	100
9) Okul yönetimi, ilettiğim sorunların çözümüne gayret gösterir.	100
10) Görüşlerimiz dikkate alınır.	100
11) Okul yönetimine güvenirim.	100
12) Öğretmenlerimiz güvenilir insanlardır.	100
13) Okulda kendimi güvende hissediyorum.	100
14) Okulumuzda güvenlik önlemleri yeterlidir.	80
15) Okul öğrenci kurulunu tanıyorum.	100
16) Okul öğrenci kurulu öğrencileri temsil edebilmektedir.	100
17) Sınıfta içinde alınacak kararlarda öğretmenler görüşümüzü alır.	100
18) Okulun öğrenci işlerinde güler yüzlü karşılanırım.	100
19) Öğrenci işlerinde her türlü işlemlerimiz hızla yerine getirilir.	100
20) Ders konuları anlayabileceğim düzeydedir.	95
21) Derslerin işlenişi için yeterli süre ayrılmıştır.	100
22) Derslerin işlenişinde farklı yöntemler kullanılmaktadır.	100
23) Bize öğrenme ve başarıma fırsatı tanınmaktadır.	100
24) Öğrendiğimiz teorik bilgilerin (deneyler, projeler, ödevler vb. yöntemler) uygulaması da yapılmaktadır.	100
25) Anlamadığım bir konuyu öğretmenlerime rahatlıkla sorabiliyorum.	100
26) Sınıfta görüş ve önerilerimi rahatlıkla dile getirebiliyorum.	100
27) Hata yapmaktan korkmuyorum.	85
28) Derslerde konuya göre uygun araç gereçler kullanılmaktadır.	100
29) Laboratuvarlarda yeterli araç gereç bulunmaktadır.	0
30) Ders araç ve gereçlerini (etkileşimli tahta, deney araçları vb.) kullanabiliyoruz.	100
31) Ders aralarında ihtiyaçlarımı giderebiliyorum.	100
32) Okul binası ve diğer fiziki mekanlar (spor salonu, okul bahçesi vb.) yeterlidir.	0
33) Sınıfta oturduğum yerden dersleri rahatlıkla izleyebiliyorum.	0
34) Sınıflarımız ders işlemeye uygundur.	50

35) Okulumuzun masa, sandalye, sıra, mobilya vb eşyanın yerleşim biçimi (ergonomi) güzeldir.	100
36) Okulumuz temizdir.	80
37) Kantininde ihtiyaç duyduğum şeyleri bulabiliyorum.	85
38) Kantin görevlileri, öğrenciye güler yüzlü ve nazik davranmaktadır.	80
39) Okul kantininde satılan malzemeler kalitelidir.	85
40) Okul kantininde satılan gıda ürünleri sağlıklıdır.	80
41) Okulumuzda düzenlenen sosyal ve kültürel faaliyetler yeterlidir.	100
42) Okulumuzda düzenlenen sportif faaliyetler yeterlidir.	100
43) Düzenlenen bu faaliyetlere katılımı herkese fırsat tanınmaktadır.	100
44) Düzenlenen sosyal, kültürel ve sportif faaliyetleri beğeniyorum.	100
45) Okulda öğrenci istekleri ve yetenekleri esas alınarak Sosyal Kulüpler ve bu kulüplere katılacak öğrenciler belirlenir.	85
46) Sosyal Kulüp çalışmalarının faydalı olduğunu düşünüyorum.	90
47) Sosyal Kulüp çalışmalarına seveerek katılıyorum.	90
48) Okulumuzda yapılan belirli gün ve hafta (10 Kasım, 12 Mart, 18 Mart, Yeşilay Haftası, Trafik Haftası vb.) kutlamalarının faydalı olduğunu düşünüyorum.	100
49) Bu etkinliklerin drama,tiyatro vb. faaliyetlerle yapılmasını isterim.	100
50) Öğrenci başarılarının değerlendirilmesi (Not verme, karne vb.) yapılırken objektif davranılır.	100
51) Hazırlanan sınav soruları ve yapılan değerlendirmeler öğrenci olarak bizlerin gerçek başarısını ölçmektedir.	100
52) Ödüllendirme objektif kriterlere göre yapılır.	100
53) Okulda Atatürk'ü ve diğer devlet büyüklerini daha iyi tanıdım.	100
54) Okulda Atatürk'ü ve diğer devlet büyüklerine olan sevgim arttı.	100
55) Okulda öğrencilere milli ve manevi değerler kazandırılmaktadır.	100
56) Okulda öğrencilere (doğruluk, dürüstlük, yardımseverlik vb.) değerler kazandırılmaktadır.	100

Tablo 27: Öğrenci Anketi Sorunlu Alanlar

SORUNLU ALANLAR	
	Memnuniyet Oranı (%)
4) Okul kütüphanesinden yeterli düzeyde yararlanabiliyorum.	85
5) Okulun laboratuvarından (Bilgisayar, fizik, kimya vb. laboratuvarlar) yeterince yararlanabiliyorum.	0
15) Okul öğrenci kurulunu tanıyorum.	100
16) Okul öğrenci kurulu öğrencileri temsil edebilmektedir.	100
29) Laboratuvarlarda yeterli araç gereç bulunmaktadır.	0
31) Ders aralarında ihtiyaçlarımı giderebiliyorum.	50
32) Okul binası ve diğer fiziki mekanlar (spor salonu, okul bahçesi vb.) yeterlidir.	0
47) Sosyal Kulüp çalışmalarına seveerek katılıyorum.	100

ORTAKLAR FEN LİSESİ
2024-2028 STRATEJİK PLANLAMA
KURUL VE EKİP LİSTESİ

EKLER

Stratejik Plan Geliştirme Kurulu: Okul Müdürünün Başkanlığında, iki öğretmen ve Okul/Aile Birliği Başkanı ile bir yönetim kurulu üyesi olmak üzere 5 kişiden oluşan üst kurul kurulur.

Tablo 19 Strateji Geliştirme Kurulu

STRATEJİK PLAN ÜST KURULU			İMZA
SIRA NO	ADI SOYADI	GÖREVİ	
1	H. Bora BAYRAMCI	Okul Müdürü	
2	Selahattin ÇOLAK	Müdür Başyardımcısı	
3	Rüstem AKÖZ	Öğretmen	
4	Fatma BALDIR	Okul Aile Birliği Başkanı	
5	Hatice SÖBELİ	Okul Aile Birliği Yönetim Kurulu Üyesi	

Ekib: Okul müdürü tarafından görevlendirilen ve üst kurul üyesi olmayan müdür yardımcısı başkanlığında, belirlenen öğretmenler ve gönüllü velilerden oluşur

Tablo 20 Stratejik Plan Hazırlama Ekibi

STRATEJİK PLANLAMA EKİBİ			İMZA
SIRA NO	ADI SOYADI	GÖREVİ	
1	H. Bora BAYRAMCI	Müdür Yardımcısı	
2	Selahattin ÇOLAK	Müdür Başyardımcısı	
3	Mustafa ÖKSÜZ	Öğretmen	
4	Rüstem AKÖZ	Öğretmen	
5	Mustafa SAYINTÜRK	Öğretmen	
6	Niyazi TAŞKESER	Gönüllü Veli	
7	Fatma BALDIR	Okul Aile Başkanı	
8	Hatice SÖBELİ	Gönüllü Veli	