



TÜBİTAK



**LİSE ÖĞRENCİLERİ  
ARAŞTIRMA PROJELERİ YARIŞMASI  
ÇAĞRI DUYURUSU**

**2204 -A**



**Bilim İnsanı Destek Programları Başkanlığı  
BİDEB**

# 2204-A Lise Öğrencileri Araştırma Projeleri Yarışması



# TÜBİTAK

**TÜBİTAK-BİDEB 2204**  
TÜBİTAK Tunus Caddesi  
No:80 Kavaklıdere  
ANKARA  
Tel: 444 66 90

## 2022 Yılında Programda Yapılan Güncellemeler

- Final Yarışması sonucunda derece alan ve üniversite giriş sınavında her alan için (eşit ağırlık/sayısal/sözel) ilk 25.000'e giren öğrenciler TÜBİTAK 2205-Lisans Burs Programından faydalanır.
- Final Yarışması sonucunda derece alan projeler için fikri haklar tescil (patent) desteği verilir.
- Uluslararası Proje Yarışmalarına katılacak proje sahibi öğrenciler için proje desteği ve akademisyen desteği verilir.
- Uluslararası Proje Yarışmalarına katılarak özel ödül derecesi alan öğrenciler TÜBİTAK 2205-Lisans Burs Programından faydalanabilir.



## 1. Çağrının Amacı ve Kapsamı

Çağrının amacı, lise öğrenimine devam etmekte olan öğrencileri temel, sosyal ve uygulamalı bilim alanlarında çalışmalar yapmaya teşvik etmek, çalışmalarını yönlendirmek ve mevcut bilimsel çalışmalarının gelişimine katkı sağlamaktır.

Bu çağrı, program kapsamında düzenlenecek olan yarışmaya yönelik kuralları, işlemleri ve yükümlülükleri kapsar.

## 2. Başvuru Koşulları, Belgeleri ve Yöntemi

### 2.1. Başvuru Koşulları

- 2.1.1 Yarışmaya, Türkiye ve KKTC’de öğrenim gören tüm lise öğrencileri katılabilir.
- 2.1.2 Yarışmaya her öğrenci yalnızca **bir** proje ile katılabilir ve her proje **en çok üç** öğrenci tarafından hazırlanır.
- 2.1.3 Bir projede sadece **bir** danışman görev alabilir ve danışman birden fazla projeye danışmanlık yapabilir. Projede danışman olması zorunlu değildir.
- 2.1.4 Yarışmaya başvuruda bulunacak bir projedeki öğrenciler ve danışman **farklı okullardan** olabilir.
- 2.1.5 Projelerin, öğrencilerin özgün düşüncelerinden kaynaklanması, kendileri tarafından şekillendirilmiş, danışarak ama kendi bilgi ve becerileri ile yapılması gerekmektedir. Fikir aşamasında veya devam etmekte olan projelerle yarışmaya başvuru yapılmaz. Projelerin, Proje Rehberinde belirtilen formatta ve sonlandırılmış olarak yarışmaya başvurusunun yapılması gerekir.
- 2.1.6 Aynı ya da başka isimlerle ve/veya aynı ya da benzer içerikle (konuyla) herhangi bir proje yarışmasına, bu yarışmanın son başvuru tarihinden önce başvurusu yapılmış veya katılmış projelerle bu yarışmaya başvuru yapılamaz. Bu kurala uymadığı tespit edilen projeler, hangi aşamada olursa olsun yarışmadan elenir.
- 2.1.7 Başvuru sistemine eksik, hatalı veya yanlış belge ve bilgi yüklenmesi, hazırlanan projenin halk sağlığı ve güvenliği için risk teşkil etmesi, insanların kişilik haklarına aykırı çalışma yapılması, projede etnik kökene, kişi veya toplumu karalamaya yönelik içerik bulunması, omurgalılar üzerinde kesi yapılması, kan veya doku alınması, ağız ya da enjeksiyon yoluyla etkisi kesin olarak bilinmeyen tehlikeli ve yabancı madde verilmesi, sağlığı tehdit eden deneyler yapılması durumlarında proje başvuruları hangi aşamada olursa olsun yarışmadan elenir.
- 2.1.8 Projeler başvuru yapılan ana alanda görevlendirilecek jüri tarafından değerlendirilecek olup proje içeriğinin tematik alanla olan ilişkisi değerlendirmede

etkili olacaktır. Başvuru aşamasında yapılan ana alan ve tematik alan seçimlerinde başvuru süreci bittikten sonra değişiklik yapılmayacaktır.

## 2.2. Başvuru İşlemi

- 2.2.1 2022 yılı Lise Öğrencileri Araştırma Projeleri Yarışması Proje Rehberine göre hazırlanan ve tamamlanan projelerin başvuruları, 3 Ocak 2022 tarihinde başlar ve 11 Şubat 2022 tarihinde saat 17.30'da sona erer. Başvurular, <https://e-bideb.tubitak.gov.tr> adresinden çevrimiçi olarak yapılır. Başvuru yapacak öğrencilerin (proje iki veya üç öğrenci tarafından hazırlanmışsa her bir öğrencinin) ve varsa danışmanın ARBİS'e kayıtlı olması gerekir. (Bkz. <https://arbis.tubitak.gov.tr>)
- 2.2.2 İki veya üç öğrenci tarafından hazırlanan projelerde başvuru sistemine bir öğrenci giriş yapar ve diğer öğrenci/öğrenciler ile varsa danışman bilgilerini kendi bilgileriyle birlikte sisteme kaydeder.
- 2.2.3 Öğrenci/öğrencilerin son altı ay içinde çekilmiş vesikalık fotoğrafları sisteme yüklenir.
- 2.2.4 Proje çalışması, <http://www.tubitak.gov.tr/tr/yarismalar/icerik-lise-ogrencileri-arastirma-projeleri-yarismasi> adresinde bulunan şablon kullanılarak hazırlanır ve tek bir dosya halinde PDF formatında sisteme yüklenir. **Proje özeti en az 150, en fazla 250 kelime; proje raporu en az 2, en fazla 20 sayfa olmalıdır.** Proje raporu dışında kalan belgeler (bilimsel etik formu, izin belgeleri, fotoğraf, anket vb.) sistemde EK BELGELER kısmına yüklenir.
- 2.2.5 Projeye ait video kaydı sisteme eklenebilir. Video eklenmesi zorunlu değildir. Videonun boyutu 10 MB'ı geçmemeli ve FLV formatında olmalıdır.
- 2.2.6 Başvuru tarihleri içerisinde, çevrimiçi başvuru yapıldıktan sonra değişiklik için onayı kaldırılıp tekrar onaylanmadan bırakılan projeler değerlendirmeye alınmaz.
- 2.2.7 Başvuru sistemi kapandıktan sonra öğrenci ve danışman öğretmen bilgileri dâhil hiçbir değişiklik talebi kabul edilmez. Herhangi bir nedenle sistemde başvurusu tamamlanmamış projeler değerlendirmeye alınmaz.
- 2.2.8 Başvuru formu, Bölge Koordinatörlerine gönderilmez. Bu formun başvuru sahipleri tarafından saklanması ve TÜBİTAK tarafından istendiğinde ibraz edilmesi gerekir.
- 2.2.9 Bölge sergisi aşamasına geçen öğrenciler tarafından Muvafakatname, Bilimsel Etik ve Proje Katkı Beyan Formu, Yarışma Kuralları Kabul Formu bölge sergileri öncesinde doldurularak Bölge Koordinatörlerine gönderilir.

### 3. Yarışma Kategorileri

3.1 Yarışma; Biyoloji, Coğrafya, Değerler Eğitimi, Fizik, Kimya, Matematik, Psikoloji, Sosyoloji, Tarih, Teknolojik Tasarım, Türk Dili ve Edebiyatı, Yazılım olmak üzere 12 ana alanda düzenlenir. Ana alanların altında yer alan Şekil 1'deki tematik alanlardan birini kapsayacak şekilde projelerin hazırlanması gerekir.

TEMATİK ALANLAR		
Aile İçi İletişim	Akıllı Ulaşım Sistemleri	Algoritma/Mantıksal Tasarım
Artırılmış, Sanal ve Karma Gerçeklik	Bağımlılık ve Bağımlılıkla Mücadele	Bilim İletişimi
Bilim Tarihi ve Felsefesi	Biyçeşitlilik	Biyotaklit (Biyomimikri)
Büyük Veri ve Veri Madenciliği	Değerler Eğitimi	Dijital Dönüşüm
Dil ve Edebiyat	Doğal Afetler ve Afet Yönetimi	Doğal Miras ve Doğal Kaynaklar
Ekolojik Denge	Finansal Okuryazarlık	Genetik ve Biyoteknoloji
Gıda ve Gıda Arzı Güvenliği	Giyilebilir Teknolojiler	Göç ve Uyum
Görsel ve İşitsel Sanatlar	Görüntü, Ses ve Yazı Tanıma ve İşleme Teknolojileri	Halk Sağlığı ve Koruyucu Sağlık Hizmetleri
Havacılık ve Uzay	İnsan Hakları ve Demokrasi	Kültürel Miras
Malzeme Bilimi ve Nanoteknoloji	Medya Okuryazarlığı	Milli Teknoloji Hamlesi
Nesnelerin İnterneti	Okul Dışı Öğrenme Ortamları	Robotik ve Kodlama
Sağlıklı Yaşam ve Beslenme	Sağlık ve Biyomedikal Cihaz Teknolojileri	Siber Güvenlik
STEAM (Fen - Teknoloji - Mühendislik Sanat - Matematik)	Su Okuryazarlığı	Sürdürülebilir Kalkınma
Tarım ve Hayvancılık Teknolojileri	Uzaktan Eğitim	Yapay Zekâ
	Yenilenebilir Enerji	

Şekil 1: Tematik Alanlar

### 4. Değerlendirme Yöntemi ve Kriterleri

4.1 Bölgesel yarışmalar; Adana, Ankara, Bursa, Erzurum, İstanbul-Asya, İstanbul-Avrupa, İzmir, Kayseri, Konya, Malatya, Samsun ve Van olmak üzere 12 Bölge Koordinatörlüğü tarafından yürütülür.

- 4.2 Öğrenciler tarafından Proje Rehberine göre hazırlanan ve başvuru sistemine yüklenen projeler, ilk olarak 12 bölgede her alan için oluşturulacak jüriler tarafından bilimsel kriterlere göre değerlendirilir. Değerlendirme sonucuna yargı yolu dışında itiraz kabul edilmez.
- 4.3 Projeler; Özgünlük ve Yaratıcılık, Bilimsel Yöntem, Sonuç ve Öneriler, Uygulanabilirlik, Yaygın Etki, Raporlama, Sunum gibi kriterlere göre değerlendirilir. Detaylı değerlendirme kriterlerine ve proje rehberine <http://www.tubitak.gov.tr/tr/yarismalar/icerik-lise-ogrencileri-arastirma-projeleri-yarismasi> internet adresinden ulaşılabilir.
- 4.4 Ön değerlendirme sonucunda başarılı bulunan projeler, bölgelerde yapılacak sergiye davet edilir. Covid-19 pandemi süreci göz önüne alınarak gerekmesi durumunda bölge ve final değerlendirmeleri çevrimiçi olarak yapılabilir.
- 4.5 Takım halinde yarışmaya katılan öğrencilerin bölge ve final aşamalarına davet edilmeleri durumunda, sunumda ve yapılması halinde sergide tüm öğrencilerin bulunması zorunludur, aksi halde proje yarışmadan elenir.
- 4.6 Bölge ve final sergilerinde proje sahibi öğrenciler jüriye sözlü sunum yapacaktır. Öğrencilerden bu görüşme için bilgisayarda sunum hazırlamaları beklenir. Jüri sunumlarında kullanılacak bilgisayar ve projeksiyon cihazı Bölge Koordinatörü tarafından sağlanır. Sergide kullanılması öngörülen diğer teknik donanım ise proje sahibi öğrenciler tarafından temin edilir.
- 4.7 Uluslararası proje yarışmalarına TÜBİTAK tarafından gönderilecek projeler, final yarışmasında derece alan projeler arasından ayrı bir jüri tarafından belirlenir.

## 5. Ödüller

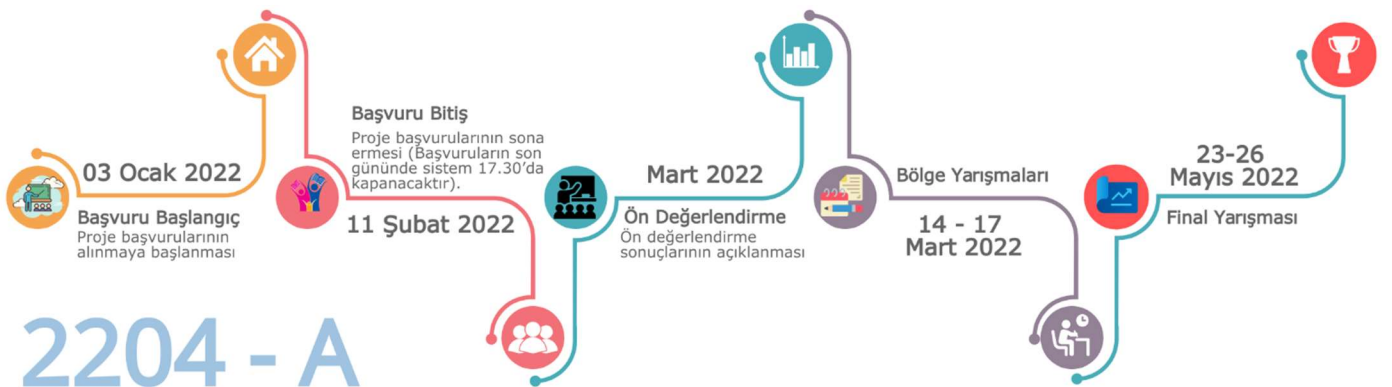
- 5.1. Bölgelerde yapılacak yarışmalarda başarılı bulunan projelere; Bölge Birinciliği, İkinciliği ve Üçüncülüğü ödülleri verilir. Bölge Birincileri, yarışmanın final aşamasına davet edilir. Final yarışmasında başarılı bulunan projelere; Birincilik, İkincilik, Üçüncülük ve Teşvik ödülü verilebilir. Bölge ve final yarışmalarında ödül alan öğrencilere para ödülü ve başarı belgesi, varsa danışman öğretmenine para ödülü verilir. Final yarışması değerlendirmesi sonucunda jüri tarafından uygun bulunursa Yılın Genç Araştırmacısı Ödülü verilebilir. Bölge ve final yarışmalarında verilecek ödül ücretleri <http://tubitak.gov.tr/tr/yarismalar/icerik-lise-ogrencileri-arastirma-projeleri-yarismasi> adresinde yayınlanır.
- 5.2. Final Yarışmasında ulusal dereceye giren öğrenciler, üniversite sınavına girecekleri ilk yıl, bir defaya mahsus olmak üzere derece aldıkları alanla ilgili bir bölümü tercih etmeleri durumunda yarışmada aldıkları derece ile orantılı ek katsayı

uygulamasından yararlanırlar (Bkz. 2022 YKS Kılavuzu). Dereceye giren öğrencilerin üniversite sınavına girecekleri yıl YKS kılavuzunda belirtilen tarih ve şekilde TÜBİTAK'a ek katsayı başvurusunda bulunmaları gerekir.

- 5.3. Final Yarışması sonucunda derece alan ve üniversite giriş sınavında her alan için (eşit ağırlık/sayısal/sözel) ilk 25.000'e giren öğrenciler TÜBİTAK 2205-Lisans Burs Programından faydalanır.
- 5.4. Final Yarışması sonucunda derece alan projeler için fikri haklar tescil (patent) desteği verilir.
- 5.5. Uluslararası Proje Yarışmalarına katılacak proje sahibi öğrenciler için proje desteği ve akademisyen desteği verilir.
- 5.6. Uluslararası proje yarışmalarına TÜBİTAK tarafından gönderilerek Birincilik, İkincilik ve Üçüncülük ödülllerinden birini alan öğrenciler, uluslararası yarışmada derece aldıkları alanla ilgili bir bölümü tercih etmeleri durumunda alanlarındaki yükseköğretim programlarından burslu programlar hariç kontenjan dışından ÖSYM tarafından yerleştirilir (Bkz. 2022 YKS Kılavuzu). Uluslararası proje yarışmalarında derece alan öğrencilerin, üniversite sınavına girecekleri yıl YKS kılavuzunda belirtilen tarih ve şekilde TÜBİTAK'a ek katsayı başvurusunda bulunmaları gerekir. Ayrıca uluslararası proje yarışmalarına TÜBİTAK tarafından gönderilerek Birincilik, İkincilik, Üçüncülük, Dördüncülük ödülü veya özel ödül alan öğrenciler TÜBİTAK 2205-Lisans Burs Programından faydalanabilir.

## 6. Çağrı Takvimi (Başvuru ve Sergi Tarihleri)

- 6.1. Yarışma için yılda bir kez başvuru alınır. Yarışma kapsamında önce 12 bölge merkezinde bölge sergisi düzenlenir, sonrasında final sergisi yapılır. Yarışma süreçleri Şekil 2'de özetlenmiştir.



Şekil 2: Yarışma Takvimi

## 7. Diğer Hükümler

- 7.1 Düzenlenecek sergilerin yeri ve tarihleri ilgililere e-posta yoluyla bildirilir, ayrıca yarışmanın web sayfasında yayınlanır. Sergilerin yapılacağı illerin dışından gelecek öğrenciler ile okul müdürlüklerince görevlendirilecek olan her proje için bir öğretmenin konaklama ve geliş-dönüş yol giderleri, TÜBİTAK tarafından belirlenen rayiç bedel üzerinden karşılanır. Proje sahibi öğrencilerin yarışma süresince tüm sorumluluğu, okul müdürlüğü tarafından görevlendirilen öğretmene aittir.
- 7.2 Yarışma ile ilgili gerekli belgeler, TÜBİTAK tarafından öğrenci, varsa danışman ve okul müdürlüklerine e-posta olarak gönderilir. Yarışma süresince öğrenci ve danışmanların ARBİS'e kayıtlı e-posta adreslerini takip etmeleri gerekir.
- 7.3 Ticari bir değeri olduğu düşünülen projeler için [www.turkpatent.gov.tr](http://www.turkpatent.gov.tr) adresinden patent başvurusunda bulunulması önerilir.
- 7.4 TÜBİTAK tarafından gerekli görülmesi durumunda bu çağrı duyurusunda son başvuru tarihine kadar değişiklik yapılabilir.

Projeler tamamıyla öğrencilerin kendi bilgi, beceri ve özgün düşüncelerinden kaynaklanmış, geliştirilmiş ve varsa danışman desteği ile tamamlanmış olmalıdır. Kendine/lerine ait olmayan bir çalışmanın (devam etmekte ya da sonuçlandırılmış) proje olarak sunulduğu ve/veya projede sahipleri dışındaki kişilerin düşünce, ifade veya buluşlarını kaynak göstermeksizin kullanıldığı tespit edilen ve aynı ya da başka isimlerle ve/veya aynı ya da benzer içerikle (konuyla) herhangi bir proje yarışmasına, bu yarışmanın son başvuru tarihinden önce katılmış veya başvurmuş olan projeler, hangi aşamada olursa olsun yarışmadan elenir.

Ayrıca bu kapsamda olduğu belirlenen projenin sahibi öğrenciler ve danışmanları üç eğitim öğretim yılı süresince TÜBİTAK'ın düzenleyeceği etkinliklere katılamaz ve verilecek desteklerden yararlanamaz. Bu durum TÜBİTAK tarafından MEB'e bildirilir. Yarışma tamamlandıktan sonra da söz konusu kurallara uyulmadığının tespiti halinde yukarıda söz edilen yaptırımlar uygulanır.

Şekil 3: Hatırlatma

## 8. İlgili Mevzuat

Bu program aşağıda belirtilen Mevzuat doğrultusunda yürütülmektedir.

- 8.1 Türkiye Bilimsel ve Teknolojik Araştırma Kurumu, Bilim İnsanı Destek Programları Başkanlığı Tarafından Yürütülen Programlara İlişkin Yönetmelik
- 8.2 Türkiye Bilimsel ve Teknolojik Araştırma Kurumu, Bilim İnsanı Destek Programları



Başkanlığı Burs ve Destek Programlarının Yürütülmesine İlişkin Usul ve Esaslar

- 8.3 TÜBİTAK Bilim İnsanı Destek Programları Başkanlığı Çalışma Usul ve Esasları
- 8.4 BİDEB Burs ve Destek Programlarında Başvuruların ve Raporların Panel/Dış Danışman/Danışma Kurulu Yöntemi ile Değerlendirilmesi ve İzlenmesine İlişkin Yönerge
- 8.5 İlgili mevzuatlarda ve bu çağrı duyurusunda belirtilmeyen durumlarda, Grup Yürütme Kurulu kararları uygulanır.

## 9. Tanımlar ve Kısaltmalar

- 9.1 **TÜBİTAK:** Türkiye Bilimsel ve Teknolojik Araştırma Kurumu'nu,
- 9.2 **BİDEB:** Bilim İnsanı Destek Programları Başkanlığı'nı,
- 9.3 **Grup Yürütme Kurulu:** BİDEB Yarışmalar Grubu Koordinatörlüğünce yürütülen programlar ile ilgili konularda görüş, öneri ve karar oluşturan akademisyenlerden oluşan kurulu,
- 9.4 **Bölge Koordinatörlüğü:** Bölgesel olarak düzenlenen her türlü yarışma programlarının faaliyetlerini BİDEB ile koordineli olarak yürütmek üzere TÜBİTAK tarafından görevlendirilen bilim insanlarını,
- 9.5 **Jüri:** BİDEB tarafından yürütülen yarışma programlarında başvuruları değerlendirmek, sınav, seçme ve değerlendirme işlemlerini BİDEB ile koordineli olarak yürütmek üzere görevlendirilen alanında yetkin kişileri,
- 9.6 **Danışman:** Proje hazırlama aşamasında öğrenciye danışmanlık yapan ve hâlihazırda bir eğitim kurumunda fiilen çalışmakta olan bir öğretmeni, öğretim elemanını veya Deneyap Teknoloji Atölyelerinde görev yapan eğitmeni,
- 9.7 **ARBİS:** Araştırmacı Bilgi Sistemini,
- 9.8 **e-BİDEB:** BİDEB Başvuru ve İzleme Sistemini ifade eder.